

# **PRISE EN COMPTE DU RETOUR D'EXPÉRIENCE DE L'ACCIDENT**

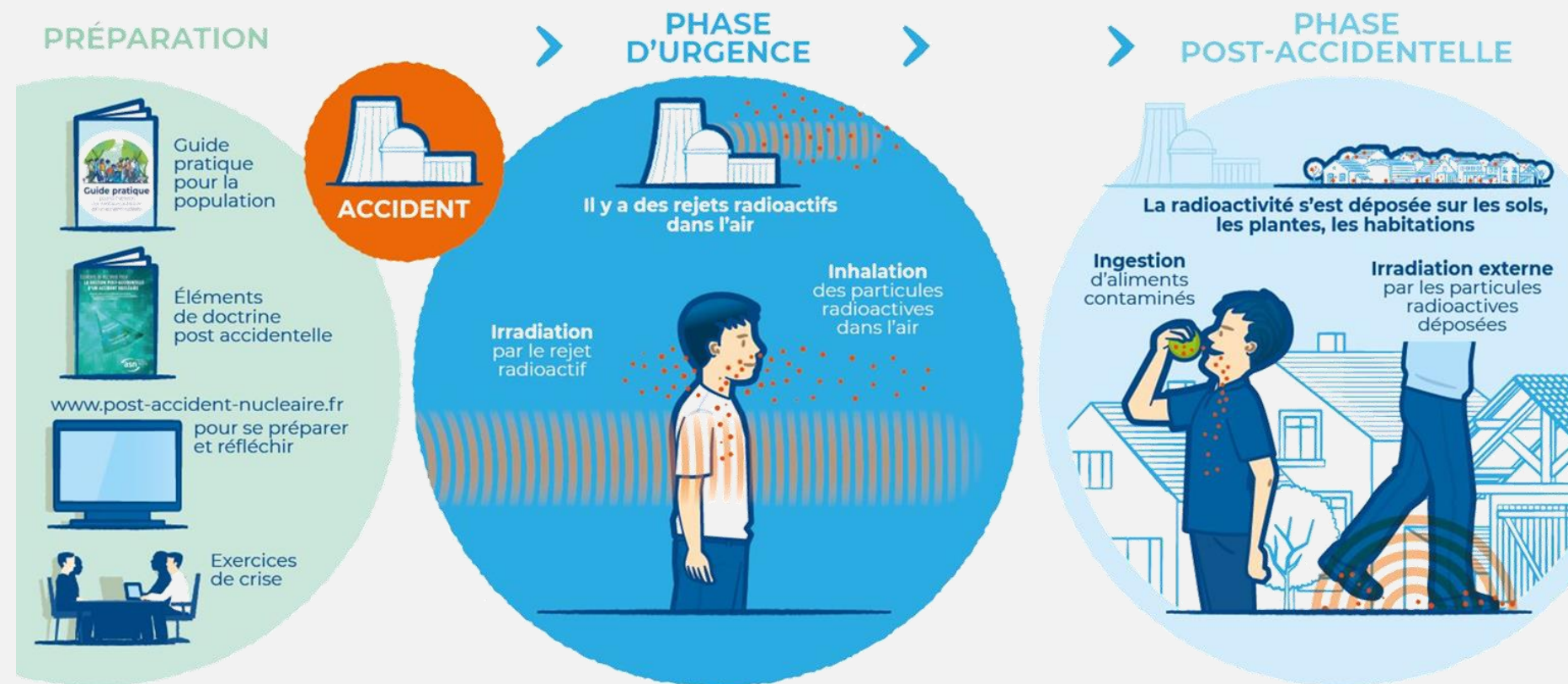
---

## **DE FUKUSHIMA : EVOLUTION DE LA GESTION POST-ACCIDENTELLE**

---

**Nour KHATER, cheffe de la division de Lyon**

# DE L'URGENCE AU POST-ACCIDENT

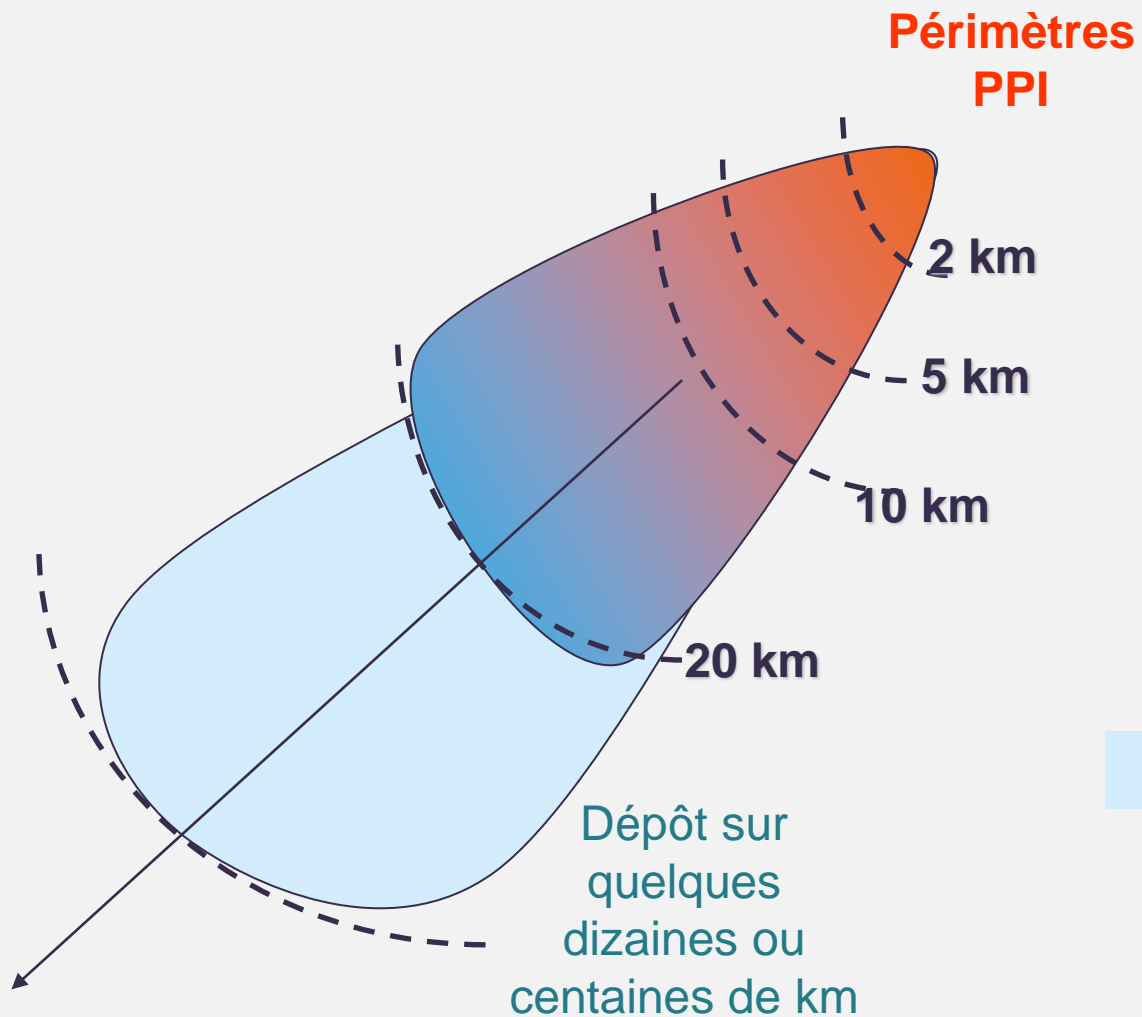


Plan d'urgence interne (PUI)  
Plan particulier d'intervention (PPI)

Phase post-accidentelle : il n'y a plus de rejets significatifs et l'installation est revenue à un état sûr

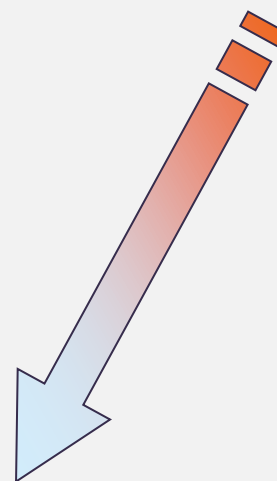
# LA GESTION POST-ACCIDENTELLE : UN CHANGEMENT D'ÉCHELLE

Dans l'espace ...



... et dans Le temps

Phase d'urgence



Phase post-accidentelle

De quelques mois à quelques dizaines d'années

# RELANCE DU COMITÉ DIRECTEUR POUR LA GESTION DE LA PHASE POST -ACCIDENTELLE D'UN ACCIDENT NUCLÉAIRE

Le CODIRPA avait été mis en place par l'ASN en 2005

➤ **Éléments de doctrine publiés en 2012 et mis à jour en 2021 suite à la relance des travaux après l'accident de Fukushima**

## ▪ **3 objectifs :**

1. Protéger la population contre les dangers des rayonnements ionisants
2. Apporter un appui à la population affectée par les conséquences de l'accident
3. Assurer une reconquête économique et sociale des territoires affectés

## ▪ **Des zonages évolutifs :**

- Périmètre d'éloignement
- Zone de non consommation des denrées (potagers, vergers, chasse, pêche et de la cueillette)
- Zone de non commercialisation des denrées produites localement



Uniquement pour les accidents sur des centrales nucléaires (CNPE)



# LES OUTILS D'ACCOMPAGNEMENT POUR LA POPULATION

Dialoguons ensemble sur le post-accident nucléaire dans les territoires

### POURQUOI CE SITE ?

Les catastrophes de Tchernobyl et Fukushima ont montré que des territoires peuvent être durablement touchés. Les conséquences d'un accident nucléaire sont d'ordre économique, environnemental et sanitaire. En intensifiant les liens avec les autres, elles doivent trouver des gestes. C'est pourquoi la gestion post-accidentelle d'un accident nucléaire nécessite l'engagement de tous au plus local et national en associant les populations, les élus, les acteurs économiques et sociaux.

Se préparer à agir ensemble est déterminant pour affronter une telle situation de manière efficace. Ce site de sensibilisation a été conçu pour aider à partager des expériences et à établir des engagements afin de faciliter l'efficacité, de faciliter l'engagement des acteurs locaux et d'accompagner les acteurs des territoires dans leur démarche de préparation. Il peut favoriser les initiatives locales pour permettre d'intégrer la gestion post-accidentelle dans un projet de territoire.

### VOUS ÊTES ?

ÉLUCAL PROFESSIONNEL DE SANTÉ LE PERSOINNEL DE FORMATION ACTEUR ÉCONOMIQUE DU TERRITOIRE MEMBRE D'UNE ASSOCIATION

La crise nucléaire est en phase d'urgence et dès les premiers instants prise en charge par les services de l'État, mais, très rapidement, au niveau local une organisation et un soutien doivent se mettre en place pour gérer les conséquences sur le moyen et le long terme de la crise : en partie, alors de la phase post-accidentelle.

Accès rapides

Retour sur FUKUSHIMA Retour sur TCHERNOBYL

Préparation à la gestion post-accidentelle d'un accident nucléaire

Le Cadre (comité directeur) pour la gestion de la phase post-accidentelle d'un accident nucléaire ou d'une situation d'urgence radiologique.

TOUTES LES ACTUALITÉS

Partager cette page

QUI SOMMES-NOUS ? - NOUS CONTACTER - MENTIONS LÉGALES - PLAN DU SITE

Dialoguons ensemble sur le post-accident nucléaire dans les territoires

### Le membre d'une association

En cas d'accident nucléaire, les mesures d'urgence seraient prises en charge par l'État, mais, très rapidement, une organisation et un soutien devraient être mis en place au niveau local pour gérer les conséquences sur le moyen et le long terme de l'accident (phase post-accidentelle).

Après un accident nucléaire, l'implication active de l'ensemble de la population est un facteur majeur d'efficacité des mesures de protection et de reconnaissance des territoires contaminés. Chacun doit apprendre à intégrer les résultats de mesure pour se protéger et orienter ses activités. Cela suppose de s'approprier peu à peu des connaissances et des savoir-faire nécessaires à l'acquisition d'une culture pratique de la radioprotection.

Vous pouvez dès aujourd'hui préparer cette phase post-accidentelle pour être capables, si un accident survenait :

- d'informer et d'apporter un soutien aux populations vivant dans une zone contaminée,
- de vous impliquer dans la concertation locale sur les décisions relatives à vie de la communauté.

Votre réponse sera d'autant plus efficace qu'elle sera et anticipée collectivement. Les ressources de cette rubrique vous seront utiles pour participer à un dialogue impliquant tous les acteurs concernés et l'ensemble de la population.

### INFORMEZ VOUS SUR ...

Comprendre la radioactivité Votre rôle Comment se préparer Tchernobyl et de Fukushima

Partager cette page

QUI SOMMES-NOUS ? - NOUS CONTACTER - MENTIONS LÉGALES - PLAN DU SITE

Site internet ANCCLI-ASN-IRSN dédié : [www.post-accident-nucleaire.fr](http://www.post-accident-nucleaire.fr)



### Nourriture

#### 12 | Peut-on manger les fruits et légumes du potager ?

« Les produits récoltés avant l'accident et protégés pendant l'accident (en cave et cellier, les conserves, les produits congelés par exemple) peuvent être consommés. Les produits récoltés après l'accident peuvent être contaminés. Il est recommandé de les mesurer avant de les consommer. »

#### LA MESURE

- Les produits récoltés et la terre du potager doivent être mesurés régulièrement afin de vérifier leur niveau de contamination.
- La mesure peut se faire par soi-même à condition de disposer d'appareils appropriés et de savoir les utiliser. Pour certains radionucléides (le strontium par exemple), la mesure est difficile à réaliser, et devra alors être confiée à des spécialistes.
- Tous les produits terrestres contiennent de la radioactivité naturelle (le potassium radioactif par exemple). Il est donc normal de mesurer de la radioactivité dans les aliments. Mais la présence de certains radionucléides artificiels (césium, strontium, etc.) dans les fruits et légumes du potager est due à un événement accidentel. Elle doit faire l'objet d'une attention particulière et d'une mesure spécifique.

#### LES RISQUES

- La consommation occasionnelle de produits faiblement contaminés ne présente pas un risque particulier pour la santé.
- La consommation fréquente ou répétée dans la durée de produits contaminés peut avoir des conséquences sur la santé.
- Une faible contamination de la terre n'entraîne pas une contamination de tous les fruits et légumes du potager.

#### LES MOYENS DE RÉDUIRE SON EXPOSITION

- Des actions spécifiques (traitement de la couche superficielle de terre, labourage profond, amendement des sols avec des engrais potassiques, etc.) permettent de réduire la contamination des fruits et légumes du potager.
- Des actions sur les fruits et légumes permettent également de réduire leur contamination (lavage, pelage, etc.).
- S'il est impossible ou compliqué de mesurer les produits du potager, il faut autant que possible limiter la consommation et varier son alimentation et les sources d'approvisionnement pour réduire son exposition.

Sommaire

- Général
- Mesure
- Santé
- État
- Nourriture
- Quotidien
- Déplacements
- Annexes
- Glossaire

Annexe 6

La nourriture et l'eau

Guide pratique pour la population (2021)

Questions / Réponses pour les professionnels de santé

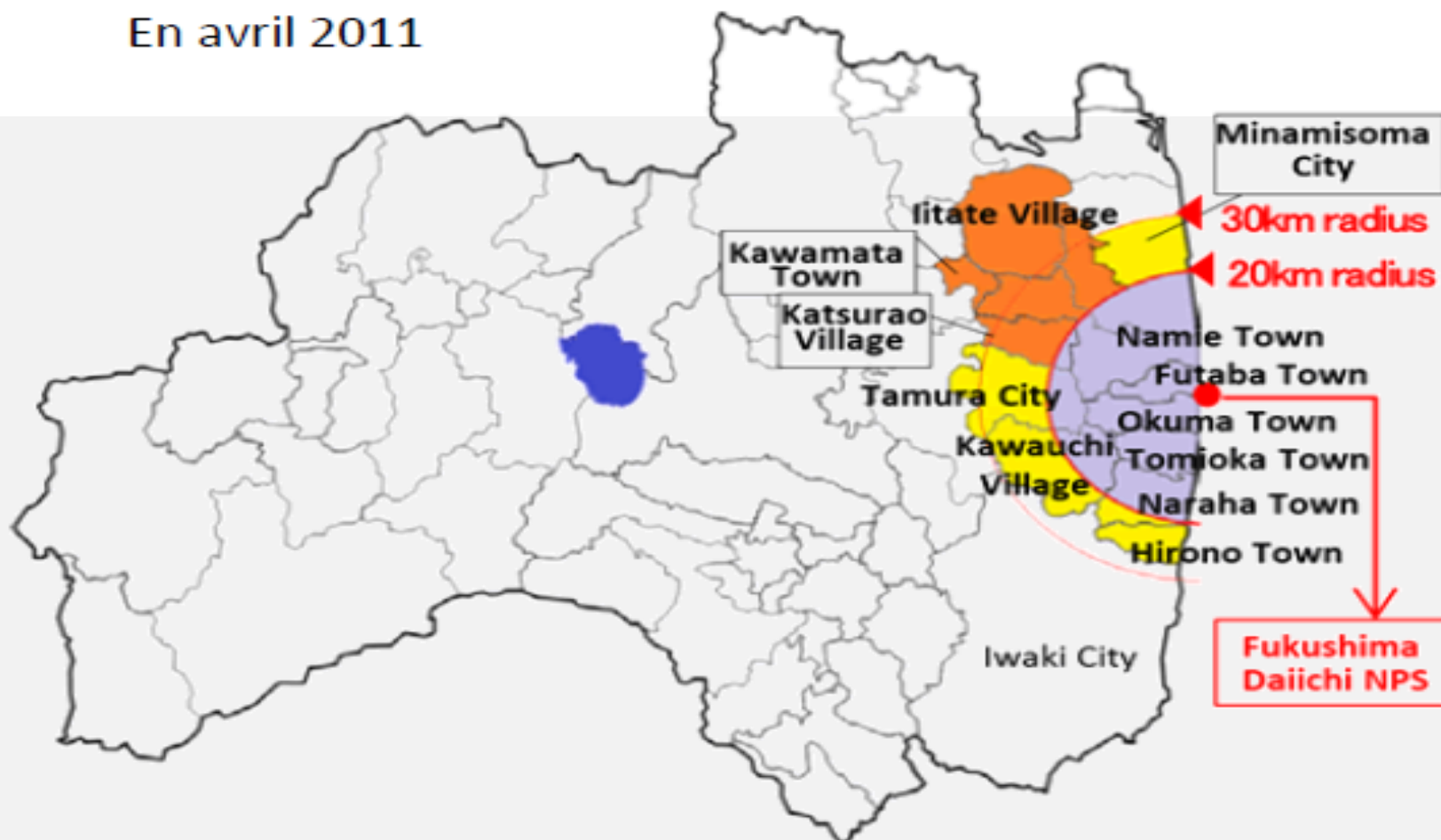






# REX FUKUSHIMA : LES ZONES D'ÉVACUATION (MARS À AVRIL 2011)

En avril 2011



- Zone de l'ordre d'évacuation (11 au 12 mars)
- Zone d'évacuation volontaire (11 avril)
- Zone de préparation d'évacuation (finalement annulée)

Sources : TEPCO, Préfecture de Fukushima, METI, MOE, NRA