

**RAPPORT  
D'ACTIVITÉ** DES  
SERVICES

**2025**

# Sommaire

## 4 Éditorial du Président

## 7 Le Département en chiffres

## 12 L'organisation du Département



## 17 Le compte financier unique 2025



## 19 Direction générale des services

- 20 Secrétariat général modernisation de l'administration
- 21 Direction des projets transversaux (protocole et évènementiel)



## 22 Direction ressources

- 24 Direction des finances, appui et conseil (DIFAC)
- 26 Direction des ressources humaines (DRH)
- 28 Direction des affaires juridiques (DAJ)
- 29 Direction de la communication

## 30 Direction générale adjointe Solidarités

- 32 Cellule santé
- 34 Direction enfance famille (DEF)
- 36 Foyer de l'enfance
- 37 Direction accompagnement social insertion et emploi (DASIE)
- 38 Direction de l'autonomie (DA)
- 40 Directions territoriales d'action sociale



## 42 Direction générale adjointe Infrastructures

- 44 Direction des équipements et des moyens
- 46 Direction des services numériques (DSN)
- 47 Direction des routes et des mobilités (DRM)
- 49 Direction des bâtiments



## 50 Direction générale adjointe Attractivité

- 52 Service aide aux collectivités (SACO)
- 53 Direction aménagement des territoires (DAT)
- 55 Direction éducation (DE)
- 57 Direction culture, sport, jeunesse, vie associative (DCSJVA)
- 60 Médiathèque départementale
- 62 MuséAl
- 63 Archives départementales
- 65 Espace Découvertes Ardèche

## 66 Service départemental d'incendie et de secours (SDIS)



# Éditorial

## DU PRÉSIDENT

L'année 2025 a été une année d'engagement, de responsabilité et de transformation pour le Département de l'Ardèche.

Notre ambition est claire : faire de l'Ardèche un territoire exemplaire et attractif, où chaque habitant trouve sa place et où chaque agent public contribue à une dynamique collective porteuse d'avenir.

Dans un contexte marqué par des mutations profondes – qu'elles soient sociales, économiques, environnementales ou numériques – notre collectivité a poursuivi avec détermination une ambition claire : être au plus proche des Ardéchoises et des Ardéchois, et répondre concrètement à leurs besoins, partout sur le territoire.

Notre action s'appuie d'abord sur des fondamentaux solides. Le Département a continué à assumer pleinement ses compétences essentielles en matière de solidarités humaines. Protection de l'enfance, accompagnement des personnes âgées et en situation de handicap, insertion sociale et professionnelle : autant de missions exercées avec exigence, humanité et sens du service public. Derrière ces politiques, ce sont des milliers de parcours de vie accompagnés, des situations de fragilité prises en compte, et des réponses apportées au quotidien.

Mais 2025, c'est aussi une année de projection vers l'avenir. Nous avons poursuivi un niveau d'investissement élevé pour soutenir l'économie locale, moderniser nos infrastructures et préparer le territoire aux défis de demain. Routes, collèges, équipements publics, aménagements du territoire : ces réalisations concrètes traduisent notre volonté d'agir pour la réussite et l'équilibre de l'Ardèche.

Cette ambition s'accompagne d'un effort constant de modernisation de notre administration. La création du Secrétariat général à la modernisation de l'administration marque une nouvelle étape dans la transformation de nos pratiques. Développement de l'intelligence artificielle, innovation, culture du travail transversal : nous faisons évoluer notre organisation pour la rendre plus efficace, plus lisible et plus adaptée aux attentes des citoyens comme des agents.

Car derrière chaque politique publique, il y a l'engagement des femmes et des hommes du Département. Je tiens à saluer particulièrement le professionnalisme et l'implication des agents de la collectivité qui, chaque jour, font vivre le service public départemental sur l'ensemble du territoire.

Enfin, 2025 confirme notre volonté de travailler en partenariat avec l'ensemble des acteurs locaux : communes, intercommunalités, services de l'État, associations, monde économique. C'est collectivement que nous construisons des solutions adaptées aux réalités ardéchoises.

Ce rapport d'activité témoigne de cette dynamique collective. Il met en lumière la richesse et la diversité des actions menées, mais aussi notre capacité à innover et à nous adapter.

Plus que jamais, le Département de l'Ardèche est engagé au service d'un territoire résolument tourné vers l'avenir.

**Olivier Amrane,**  
Président du Département de l'Ardèche



© C. Crespeau



# Le Département EN CHIFFRES





**334 communes**  
dont **312 rurales**

(source Préfecture 2022)

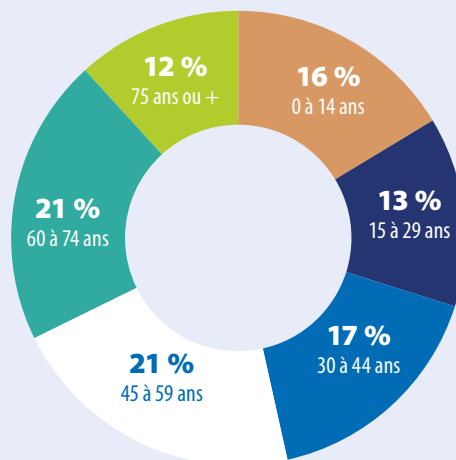
### La population ardéchoise par tranche d'âge

(données INSEE 2022)

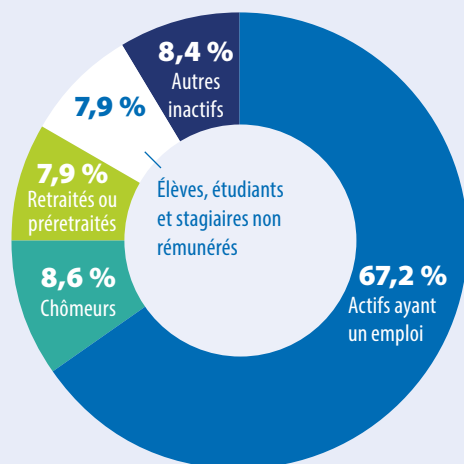


**331 415**  
habitants

(source INSEE 2024)



# L'activité de la population ardéchoise



## Population de 15 à 64 ans par type d'activité en 2025

Sources: Insee, RP2011, RP2016 et RP2022.



**15 488** collégiens

(chiffres 2024)



**1 152 945** repas servis

**26** collèges publics  
**13** collèges privés



**3 800 km**  
de routes  
départementales

7 tunnels routiers,  
27 centres d'exploitation.



**509 enfants**

confiés au 31/12/2025  
442 enfants accueillis  
par 284 assistants familiaux,

**168 enfants**

ont été accueillis  
au Foyer départemental  
de l'enfance



**Les allocations  
individuelles de solidarité**

**6 325**

bénéficiaires du RSA,

**2 180**

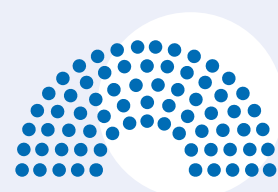
bénéficiaires de la PCH,  
1 941 adultes et 179 enfants,

**Environ 13 000**

personnes âgées dépendantes  
prises en charge à domicile ou en  
établissement, dont près de **6 316**  
bénéficiaires de l'APA à domicile.



**42 mineurs  
non accompagnés  
pris en charge.**



**4**

**assemblées  
plénières**

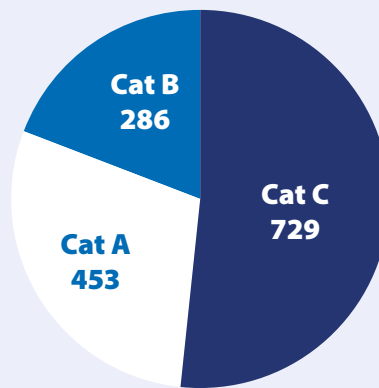
**5**

**commissions  
permanentes**

# Les effectifs du Conseil départemental



## Répartition par catégorie des agents sur postes permanents



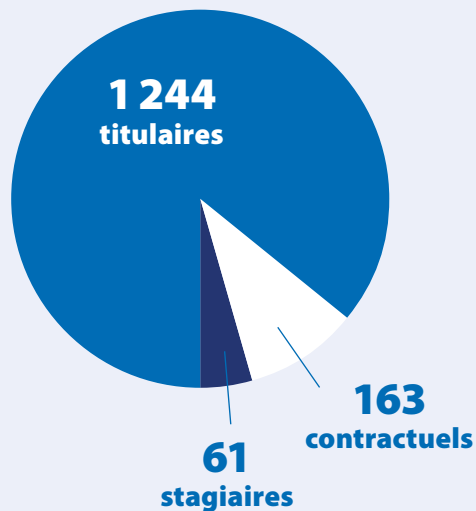
**654 hommes**      **814 femmes**



## Répartition femmes / hommes des agents sur postes permanents

des agents sur postes permanents

## Répartition par statut des agents sur postes permanents



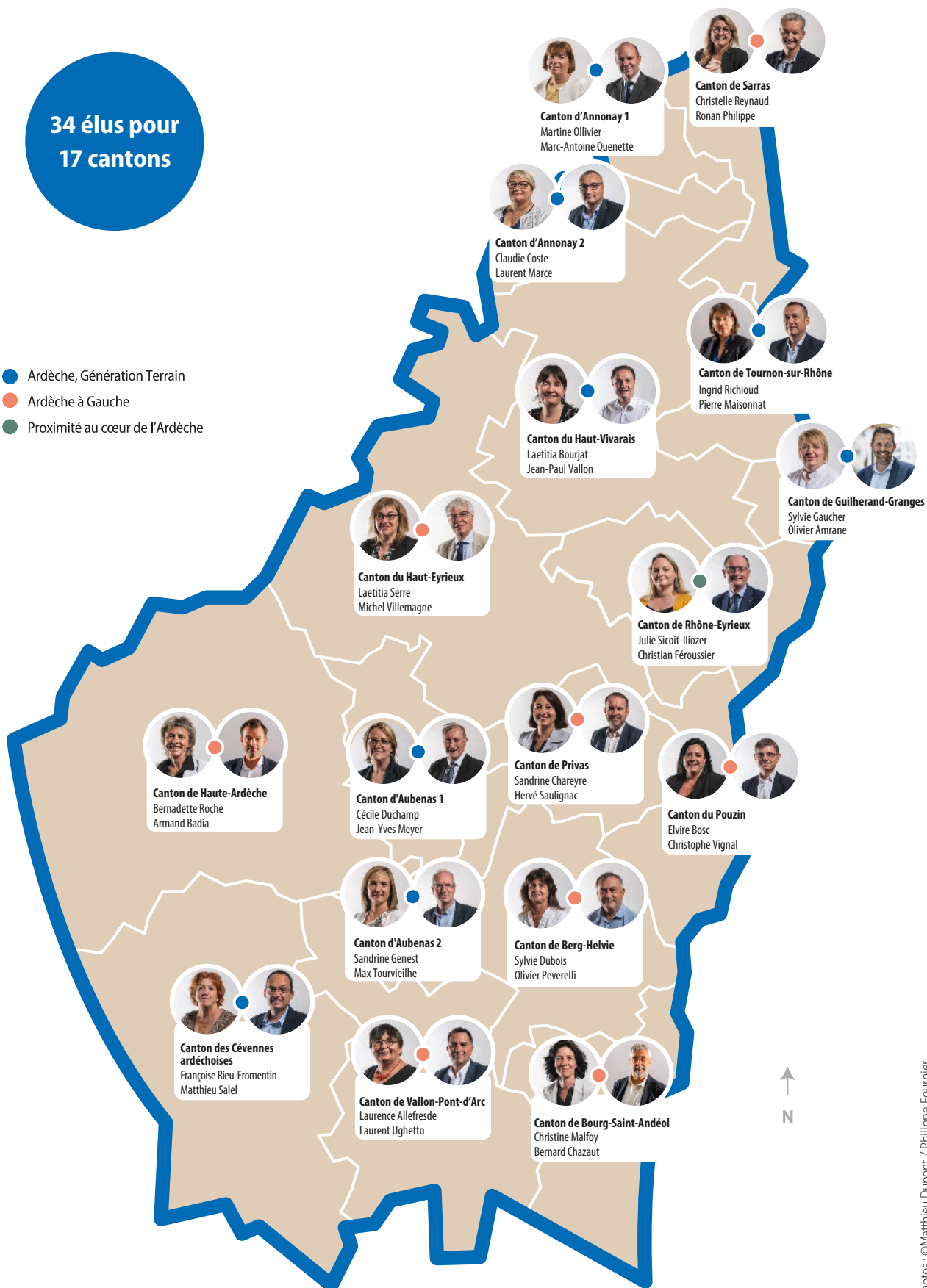
# L'organisation DU DÉPARTEMENT



# LE CONSEIL DÉPARTEMENTAL DE L'ARDÈCHE

34 élus pour 17 cantons

- Ardèche, Génération Terrain
- Ardèche à Gauche
- Proximité au cœur de l'Ardèche

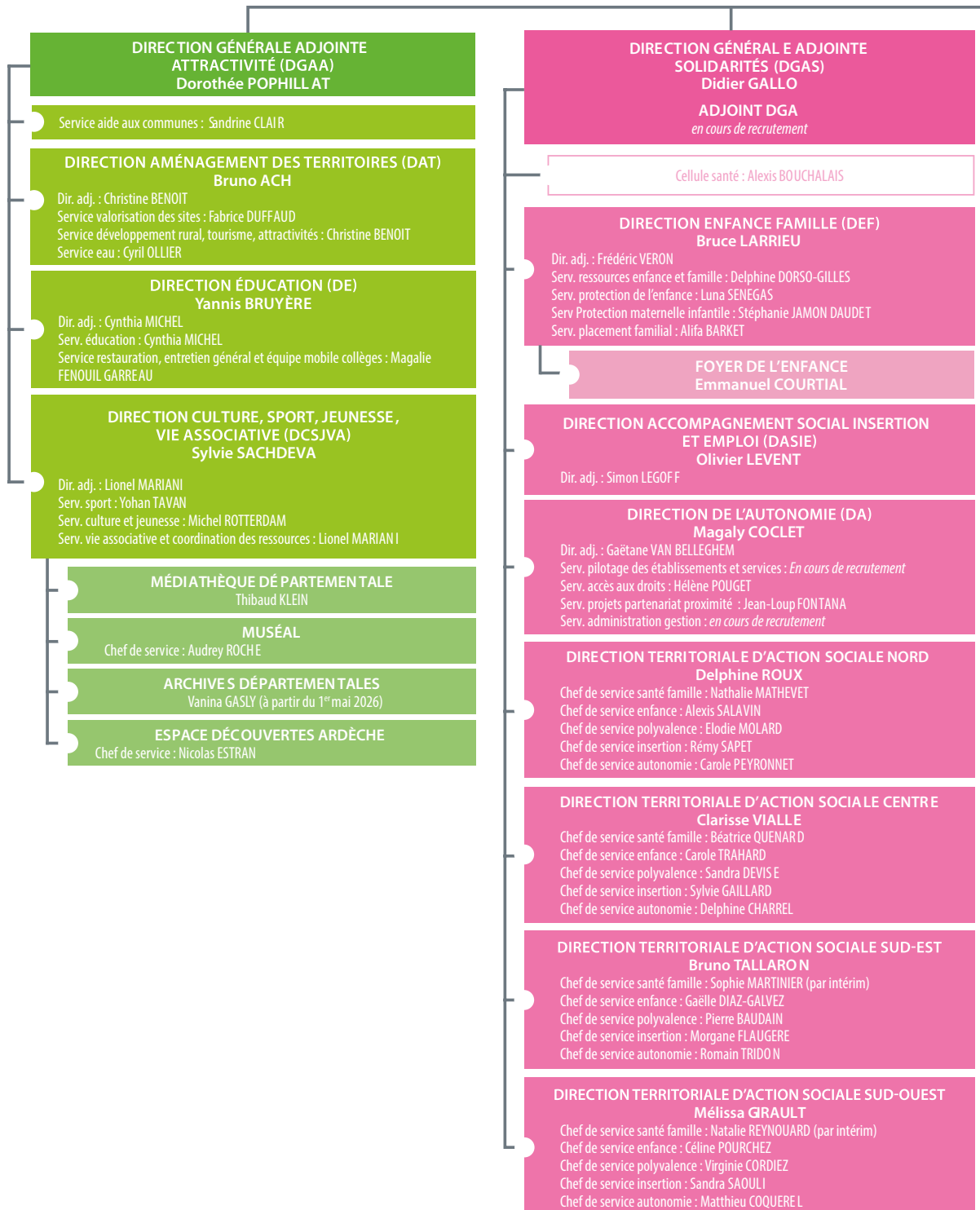


Photos : ©Matthieu Dupont / Philippe Fournier

# L'ORGANIGRAMME DES SERVICES DÉPARTEMENTAUX

Vice-présidents titulaires de délégations et conseillers départementaux délégués

Groupes politiques





**Président du Conseil départemental  
Olivier AMRANE**

**Cabinet du Président**  
Directeur de cabinet : Kevin GONÇALVES  
Chef de cabinet : Andy MARTIN

**Direction générale des services (DGS)  
Dorothee POPHILLAT**

**Direction de la communication (DIR COM)**  
Dir. adj : Corinne FONTANARAVA / Edith LE MINH-LEVEQUE  
Secrétariat général : Lucie SABATIER  
Service des assemblées : Catherine CLERC

**DIRECTION GÉNÉRALE ADJOINTE  
INFRASTRUCTURES (DGA1)  
Philippe AUBERT**

**DIRECTION DES ÉQUIPEMENTS ET DES MOYENS  
Gwenaëlle THEBAULT**  
Service forestiers-sapeurs : Christophe ROCHE  
Serv. garage ateliers mécaniques : Vincent HILAIRE  
Serv. moyens généraux : Catherine GARCIA

**DIRECTION DES BÂTIMENTS  
Renaud TESTUD**  
Serv. technique et suivi de projets : Jérôme GAFFODIO  
Serv. exploitation du patrimoine et prospective : Pauline PHILIPPOT  
Serv. administratif et financier des bâtiments : Laurence GRAVIER

**DIRECTION DES SERVICES NUMÉRIQUES (DSN)  
Maxime CHEVRY**  
Dir. adj. : Isabelle COLOMB  
Serv. des infrastructures numériques : Olivier BUTOT  
Serv. études et projets numériques : Isabelle COLOMB  
Serv. support et environnements numériques :  
Service relations usagers et intelligence des données numériques : Fabrice DILIBERTO

**DIRECTION DES ROUTES ET DES MOBILITÉS (DRM)  
Yann BACCONNIER**  
Dir. Adj. : Lionel TORRES  
Serv. entretien exploitation : Karine SALGUES  
Serv. aménagement : Laure TRACOL  
Serv. réhabilitation et patrimoine : Philippe SABY  
Serv. pilotage : Frédéric JAMON

**TERRITOIRE NORD**  
Responsable de territoire : Emilie DE MIN  
Responsable de territoire adjoint : Christine BADET LARTIGAU  
Responsable de territoire adjoint : Eric SANIAL

**TERRITOIRE SUD-EST**  
Responsable de territoire : Aurélie VIAU  
Responsable de territoire adjoint : Pascal BARBAUD  
Responsable de territoire adjoint : Laure HAILLET DE LONGPRÉ

**TERRITOIRE SUD-OUEST**  
Responsable de territoire : Olivier EVESQUE  
Responsable de territoire adjoint : Bruno CHAREYRE  
Responsable de territoire adjoint : Dominique CHABANIS

**DIRECTION DES RESSOURCES HUMAINES (DRH)  
Anne PARIS**  
Dir. adj. : Stéphanie BADEL / Cindy MASSENET  
Serv. vie au travail : Magalie DABRIGEON  
Serv. formation, mobilité, recrutement : Stéphanie BADEL  
Serv. carrières et rémunérations : Cindy MASSENET  
Serv. ressources et pilotage : Lucie ARNAUD

**DIRECTION DES FINANCES, APPUI ET CONSEIL (DFAC)  
Vincent ROGIER**  
Serv. comptabilité, dette : Dominique MUNIER  
Serv. pilotage, performance, appui et conseil : Galéran DUSSEY  
Serv. Budget Prospective Financement : Cécilia HOURS

**DIRECTION DES AFFAIRES JURIDIQUES  
Julie BRENON**  
Serv. études juridiques et ressources documentaires : Elsa FABRE  
Serv. de la commande publique : Frédéric COTTA  
Serv. gestion administrative du patrimoine et du foncier : Anne RANU



# Le compte financier unique

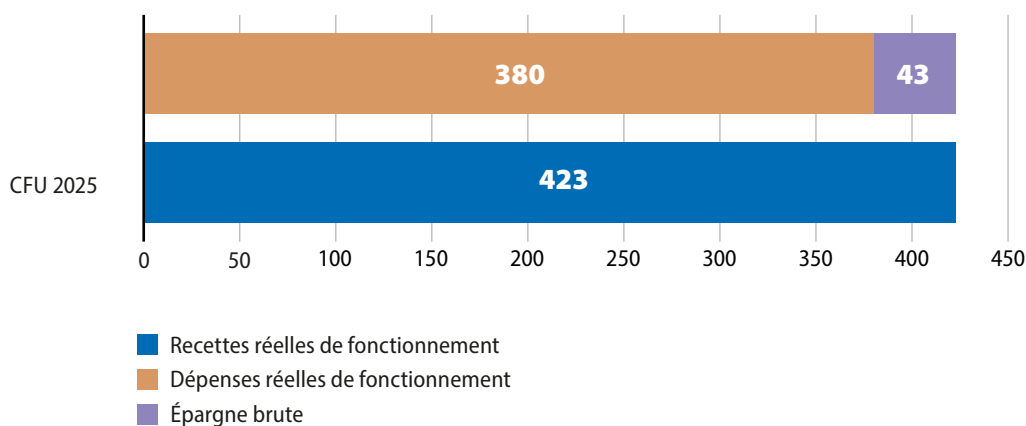
## 2025

### LES CHIFFRES CLÉS

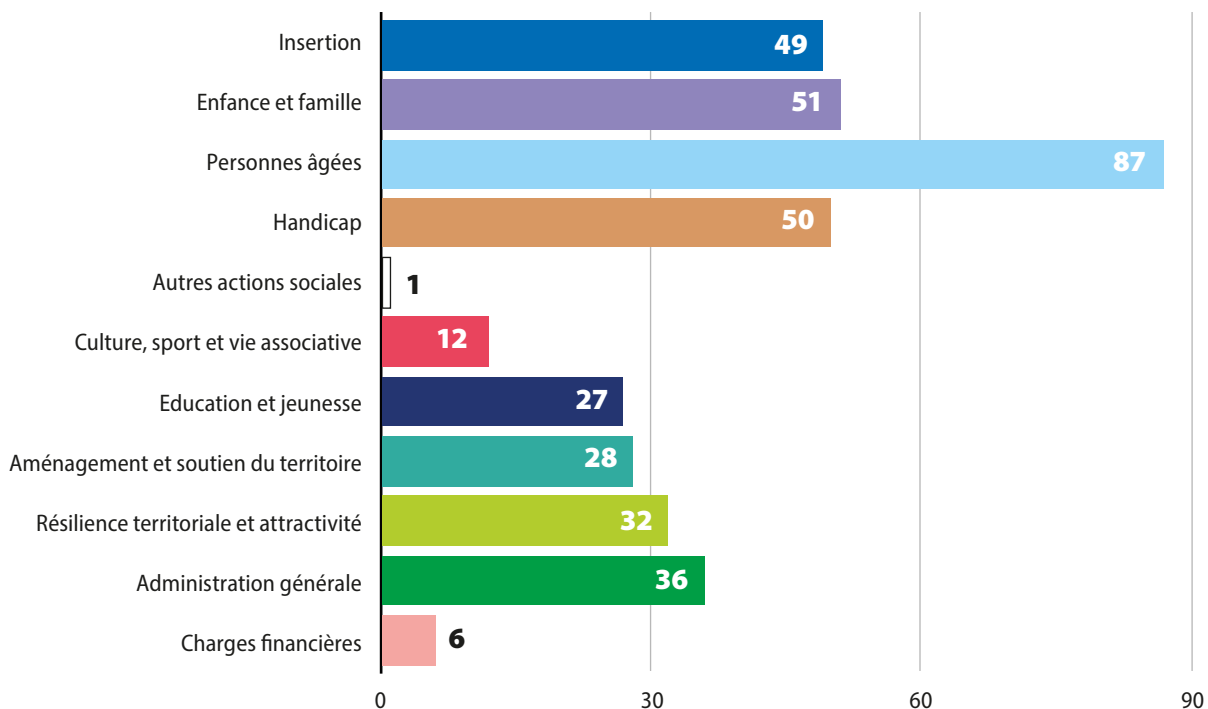
En 2025, le Département a dégagé une épargne brute de 43 M€. Pour mémoire, cet indicateur s'obtient en faisant la différence entre les recettes réelles de fonctionnement et les dépenses réelles de fonctionnement.

Les dépenses réelles de fonctionnement ont permis de financer les politiques publiques que le Département déploie en Ardèche pour soutenir le territoire et protéger ses habitants.

#### Épargne brute (M€)

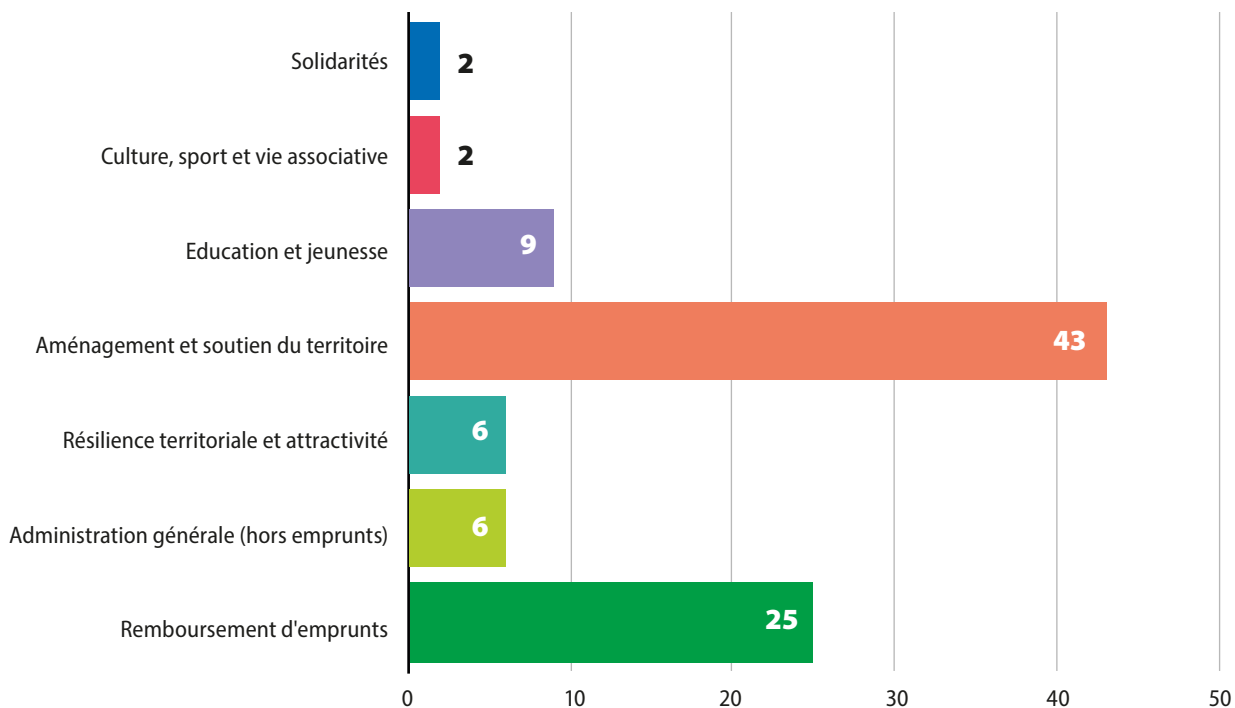


### Dépenses réelles de fonctionnement par politique publique (CFU 2025, M€)



Cette épargne brute a été affectée au financement de la section d'investissement. Cette part d'autofinancement étant dégradée depuis 2023 et afin de maintenir un haut niveau d'équipement en Ardèche, un recours à l'emprunt a été décidé. Ainsi, ce sont 68 M€ qui ont été investis sur le territoire en Ardèche tandis que 25 M€ ont été consacrés au remboursement du capital de la dette.

### Dépenses réelles d'investissement par politique publique (CFU 2025, M€)



Par conséquent, l'encours de dette en 2025 reste inférieur à celui de 2020. Le délai de désendettement de la collectivité est de 6,7 ans, cet indicateur restant donc en deçà du seuil d'alerte fixé à 10 ans.

# Direction générale DES SERVICES

- 
- 20 Secrétariat général modernisation de l'administration
  - 21 Direction des projets transversaux
-

# SECRÉTARIAT GÉNÉRAL MODERNISATION DE L'ADMINISTRATION

Créé le 1<sup>er</sup> octobre 2025, le secrétariat général modernisation de l'administration conçoit, impulse et pilote la stratégie de modernisation et de transformation de l'administration départementale, en appui à la direction générale des services. Il coordonne les projets transversaux et stratégiques des services en intégrant des leviers d'innovation tels que l'intelligence artificielle, veille à la diffusion d'une culture de l'innovation au travers de la performance et de la transversalité. Le secrétariat général assure également l'accompagnement et la coordination des fonctions ressources de la collectivité.

## CHIFFRES CLÉS 2025

- 40 participants au séminaire IA ;
- 6 temps de sensibilisation ont pu être organisés tout au long de cette année 2025 soit près de 300 agents sensibilisés sur les différentes thématiques du Plan d'action énergie climat (PAEC).

## Action phare 2025

### Séminaire d'acculturation à l'IA à destination des directeurs le 3 novembre 2025 en partenariat avec Microsoft et Bluesoft.

Claudie Coste, vice-présidente en charge des ressources humaines et du patrimoine départemental, Max Tourvieille, conseiller départemental délégué en charge du numérique et la direction générale ont souhaité lancer une nouvelle dynamique autour de l'intelligence artificielle et la gestion de la donnée au sein de notre collectivité avec pour ambition de faciliter et optimiser la réalisation des missions des agents et de sécuriser l'ensemble des décisions prises par les élus. Une journée de séminaire d'acculturation à l'intelligence

artificielle, élaborée en étroite collaboration avec la Direction des services numériques (DSN), s'est ainsi tenue le 3 novembre 2025 à l'Hôtel du Département réunissant 40 directeurs et a permis d'échanger autour de cas d'usages concrets et de bonnes pratiques.

---

# DIRECTION DES PROJETS TRANSVERSAUX

## (chargée du protocole et de l'évènementiel)

Cette direction a la charge d'animer la démarche de conduite des projets transversaux au sein de la collectivité dans un objectif de décloisonnement et de diffusion d'une culture commune du mode projet. Elle participe à la mise en œuvre d'une communication adaptée, en lien avec les directions, la direction de la communication et le cabinet, afin de valoriser les projets mis en œuvre et contribuer à la coordination d'événementiels. Elle a un positionnement transversal au sein de la collectivité et contribue aussi bien aux actions de communication externe qu'interne.



### Action phare 2025

La direction générale et les élus ont souhaité restaurer l'accueil institutionnel des nouveaux arrivants. Ainsi, s'est tenue la nouvelle édition de la Journée d'accueil des nouveaux arrivants (JANA) le 8 décembre 2025. Cette journée a permis de réunir 56 participants arrivés dans la collectivité depuis moins de 6 mois.

Elle a eu pour but de faciliter l'intégration des nouveaux agents en offrant une vision globale des missions de la

collectivité au travers de présentations institutionnelles, d'ateliers interactifs et de visites de sites départementaux (Archives départementales, Médiathèque départementale, Site des garages ateliers moyens et Foyer départemental de l'enfance) pour favoriser l'échange.

# Directions

## RESSOURCES

---

24 Direction des finances, appui et conseil (DIFAC)

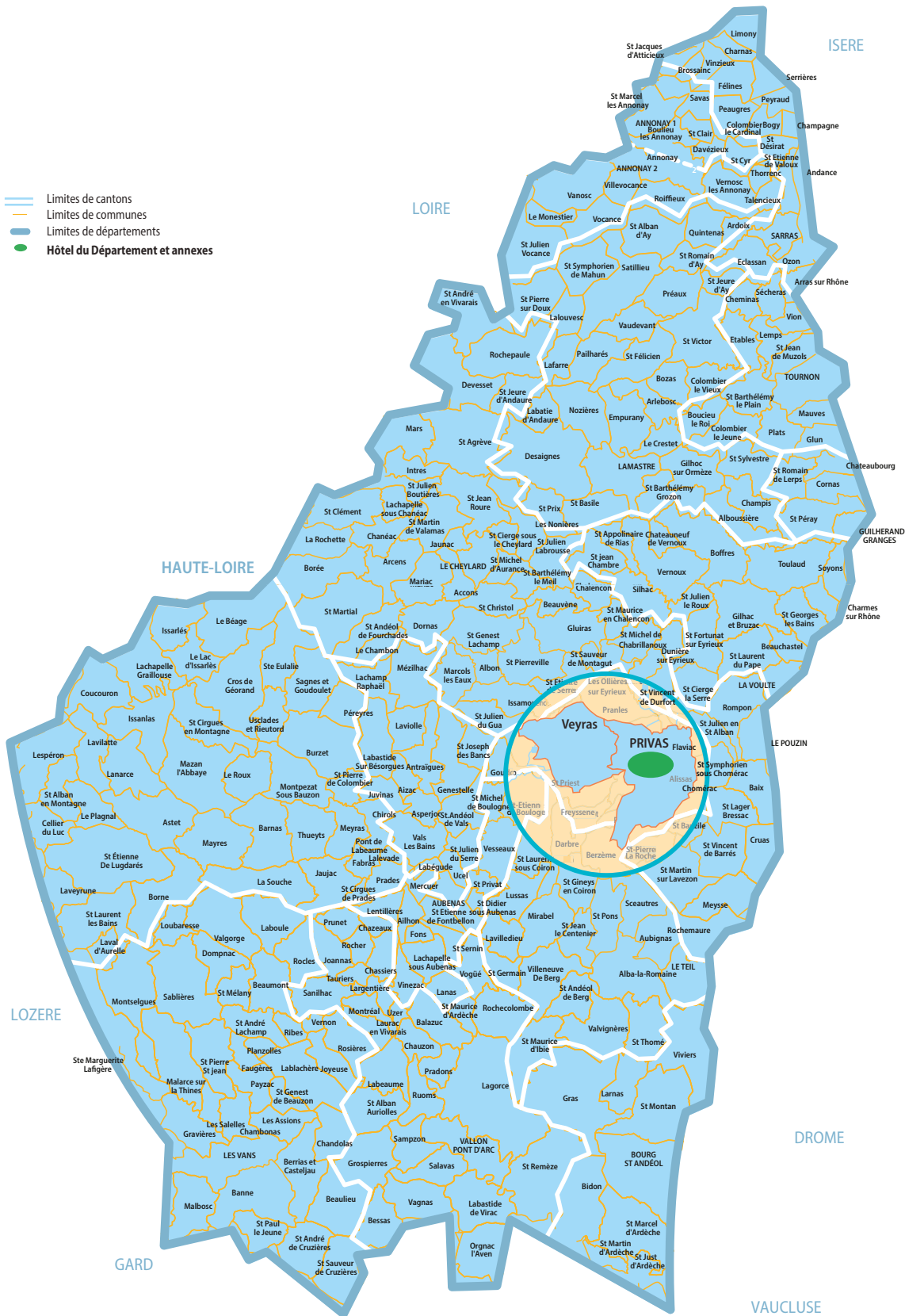
26 Direction des ressources humaines (DRH)

28 Direction des affaires juridiques (DAJ)

29 Direction de la communication

---

# IMPLANTATION DES DIRECTIONS RESSOURCES



# DIRECTION FINANCES, APPUI, CONSEIL



Effectif : 20



Nombre de services : 3



Hommes : 4



Femmes : 16

La direction des finances, de l'appui et du conseil (DIFAC) pilote la stratégie financière du Département, assure la prospective budgétaire et accompagne les directions dans la programmation de leurs crédits. Elle sécurise l'exécution financière, tient la comptabilité budgétaire, contrôle les recettes et dépenses, et veille à l'optimisation de la dette et de la trésorerie.

Elle conduit en parallèle les démarches de contrôle interne, d'audit, d'évaluation des politiques publiques et de modernisation des processus internes.

## CHIFFRES CLÉS 2025

- Tiers : 5 712 modifications ou créations de tiers validés ;
- Marchés : 1 603 créations ou modifications de marchés validées ;
- Liquidations : 51 838 mandats validés et 6 752 titres validés, pour seulement 47 et 68 rejets, preuve de l'efficacité de ce contrôle qui contribue à la fiabilité de l'action départementale ;
- 19 sessions de formation Astre GF animées par le SCD en plus des réseaux comptables ;
- 314 LC (lignes de crédits) créées et 336 virements de crédits effectués.

## FAITS MARQUANTS 2025

### ↳ Une direction tournée vers les services :

- Dialogue de gestion avec un renforcement du pilotage budgétaire et du suivi comptable ;
- Décentralisation des saisies pour le BP 2026 pour plus d'autonomie des services et allègement de la procédure ;
- Evolution des réseaux comptables avec des ateliers thématiques en prise avec les enjeux des gestionnaires ;

### ↳ SPPAC (Service pilotage performance appui et conseil) :

- Accompagnement dans la simplification de la paye des assistants familiaux
- Mission flash sur le site de la MDA à Vernosc-lès-Annonay visant à examiner les conditions de relogement du Centre d'incendie et de secours, actuellement implanté dans les locaux de la mairie. Quatre hypothèses de travail ont ainsi été analysées, intégrant les contraintes techniques, fonctionnelles et budgétaires des deux services concernés ainsi que les impacts sur les agents territoriaux.



## Action phare 2025

### Audit des collèges : le SPPAC a mené une vaste étude concernant les 26 collèges publics visant à apprécier l'adéquation des moyens humains au regard du niveau de service attendu.

Cette analyse approfondie, à la fois sur chaque collège individuellement et sur la situation d'ensemble, offre à la gouvernance et à la direction de l'éducation des outils d'aide à la décision pour préserver les conditions de travail des agents départementaux et la qualité d'accueil des collégiens.

Quelques données clefs :

- ↳ L'équipe d'audit a visité les 26 collèges publics d'Ardèche
- ↳ Les 245 agents techniques en activité ont été rencontrés en entretiens semi-directifs
- ↳ 56 % des agents sont âgés de 50 ans ou plus
- ↳ 76 % des agents ont répondu au questionnaire anonyme sur le bien-être au travail
  - 65 % des répondants déclarent que leur travail leur permet d'éprouver de la fierté
  - 6 agents sur 10 ressentent de la fatigue au travail
  - 57 % des répondants déclarent avoir parfois ou souvent du mal à effectuer certains mouvements liés à leur activité professionnelle.

- ↳ D'ici 5 ans, 8 établissements perdront les 2/3 de leurs effectifs du fait des départs à la retraite
- ↳ En moyenne sur l'ensemble des collèges, 1 agent d'entretien a en charge 1 826 m<sup>2</sup>
- ↳ En moyenne sur l'ensemble des collèges, 1 agent de restauration produit 70 repas par jour
- ↳ Sauf exception, les collèges disposent d'un seul agent de maintenance qui a la charge de suivre ou d'effectuer les travaux d'entretien de l'établissement
- ↳ 16 établissements disposent d'un service d'accueil.

# DIRECTION DES RESSOURCES HUMAINES



Effectif : 51



Nombre de services : 4



Hommes : 9



Femmes : 42

La direction des ressources humaines est chargée de piloter et de mettre en œuvre la politique RH du Département. Elle est composée d'un service carrières et rémunérations, d'un service formation, mobilité et recrutement, d'un service ressources et pilotage et d'un service vie au travail.

## CHIFFRES CLÉS 2025

- Budget de 82,6 M€ ;
- 1 468 effectifs permanents dont 814 femmes et 654 hommes ;
- 112 avancements de grade ;
- 37 promotions internes ;
- 14 webinaires.

## FAITS MARQUANTS 2025

### Une direction tournée vers les agents :

- Mise en place des équipes mobiles au sein des Directions territoriales d'action sociale et de la Direction de l'éducation ;
- Réalisation du guide pour les agents en maladie ;
- Une montée en puissance de l'utilisation d'outils numériques (lancement de la communauté des encadrants sur Intranet, webinaires mensuels d'information pour les agents, logiciel IxBus pour les PV de jury)



## Action phare 2025

### Lancement de la 1<sup>re</sup> session de formation des nouveaux encadrants

**7 et 8 octobre 2025**  
Espace Bésignoles - Privas

**Invitation**  
Parcours encadrant #1

Chers collègues,

Vous avez pris ces derniers mois des fonctions d'encadrement au sein du Département de l'Ardèche. Notre Président Olivier Amrane ainsi que Claudie Coste, Vice-présidente Ressources humaines et Patrimoine ont souhaité lancer une nouvelle politique managériale autour de plusieurs projets permettant aux managers de les accompagner et de les outiller dans l'exercice de vos missions.

Parmi ces projets, un **parcours de formation dédié aux nouveaux encadrants** de notre collectivité a été élaboré avec les directions ressources mais également en partenariat avec le CNFPT. Ce parcours est destiné à **faciliter votre prise de poste**, tant sur les connaissances de l'administration territoriale que sur le management, la communication et la posture professionnelle qu'impliquent vos fonctions.

Les sessions de ce parcours nouvel encadrant sont **obligatoires** et se dérouleront **d'octobre 2025 à mars 2026**.

Je vous informe que vous êtes invités à la **première session de formation** qui se déroulera les **mardi 7 et mercredi 8 octobre 2025 de 9h à 17h** à l'Espace Bésignoles à Privas.

📄 Au programme

| Mardi 07 octobre  | Mercredi 08 octobre  |
|---|--|
| <p><b>Matinée</b><br/>Fonctionnement de la collectivité et orientations politiques</p> <p><b>Après-midi</b><br/>Ressources humaines</p> | <p><b>Matinée</b><br/>Gestion budgétaire et finances publiques</p> <p><b>Après-midi</b><br/>Affaires juridiques, commande publique et assemblées</p> |

*La convocation détaillée vous sera transmise en amont de la formation.*

Dans la continuité de la politique managériale souhaitée par Claudie Coste, vice-présidente en charge des ressources humaines et du patrimoine départemental, et de la direction générale, la DRH, accompagnée par le secrétariat général modernisation de l'administration, a travaillé à l'élaboration d'une formation à destination des nouveaux encadrants.

Cette formation, dont l'objectif est d'accompagner la prise de fonction, se décline en 2 modules :

- Le premier en intra : 2 journées de formation (cabinet/direction générale, DRH, direction des finances, direction des affaires juridiques) en vue de développer la culture territoriale des agents ;
- Deuxième module (6 jours) avec le CNFPT autour de la posture du cadre, la communication, le travail en équipe, la gestion de conflits.

La première session a débuté le 7 octobre avec 18 stagiaires.

# DIRECTION DES AFFAIRES JURIDIQUES



Effectif : 16



Nombre de services : 3



Hommes : 4



Femmes : 12

La direction affaires juridiques assure le conseil, la veille et la sécurisation des actes (rapports, délibérations, contrats), et le contrôle interne de légalité.

Elle accompagne les montages juridiques, la commande publique et le précontentieux, conseille et sécurise les procédures de marchés (DCE, CAO/CAD'HOC), développe le sourcing et la performance achat.

## CHIFFRES CLÉS 2025

- Montant des achats (services, fournitures, travaux) : 71 133 324,59 € HT ;
- 37 nouveaux recours contentieux et 62 contentieux en cours en 2026 (toute juridiction confondue contre 49 en 2024) ;
- 33 acquisitions foncières, 6 cessions terrains, 4 servitudes.

## FAITS MARQUANTS 2025

### ➤ Une direction tournée vers les agents :

- Réunion du réseau des gestionnaires de la commande publique sous son nouveau format ;
- 11 numéros de la gazette de la Chaumette (moyenne mensuelle de 130 lecteurs par numéro) ;
- Webinaires juridiques à destination des agents ;
- Acquisition d'un logiciel juridique et assurances.

## Action phare 2025

### Réseau des gestionnaires de la commande publique les 17 avril et 16 octobre 2025

Dans une volonté de vulgarisation de la thématique de la commande publique et de la sécurisation la politique achats, la direction a souhaité réunir l'ensemble des agents en charge des achats et des marchés pour leurs services, ceci afin de favoriser les échanges de pratiques et de former à l'évolution des logiciels.

# DIRECTION DE LA COMMUNICATION



Effectif : 7



Femmes : 7

La direction de la communication assure une fonction ressource pour l'ensemble des directions de la collectivité dans la réalisation de supports de communication, de signalétique, et plus globalement dans la mise en place de la stratégie de communication.

Elle est en lien direct avec l'imprimerie départementale dans la conception de supports de communication et notamment sur tout le volet évènementiel.

## CHIFFRES CLÉS 2025

- Plus de 500 supports de communication produits ;
- 250 communiqués de presse envoyés.

## FAITS MARQUANTS 2025

### ↳ Événementiels :

- Salon International de l'Agriculture ;
- Valence en gastronomie Festival ;
- Critérium du Dauphiné ;
- Championnat d'Europe de Cyclisme sur route ;
- Aluna Festival ;
- Congrès des maires

## Action phare 2025

- Associée à la création d'une Journée des nouveaux arrivants, la direction de la communication a élaboré plusieurs supports de communication : jeu des 7 familles pour connaître le Département, quiz "qui veut gagner des marrons"... ) ;
- La direction est également à l'initiative de la nouvelle plateforme de stages de 3<sup>e</sup> développée entièrement en interne.



# Direction générale adjointe SOLIDARITÉS



475 agents



55 hommes



420 femmes



8 directions



1 cellule santé



1 pôle administratif et financier

---

32 Cellule Santé

34 Direction enfance famille (DEF)

36 Foyer de l'enfance

37 Direction accompagnement social insertion  
et emploi (DASIE)

38 Direction de l'autonomie (DA)

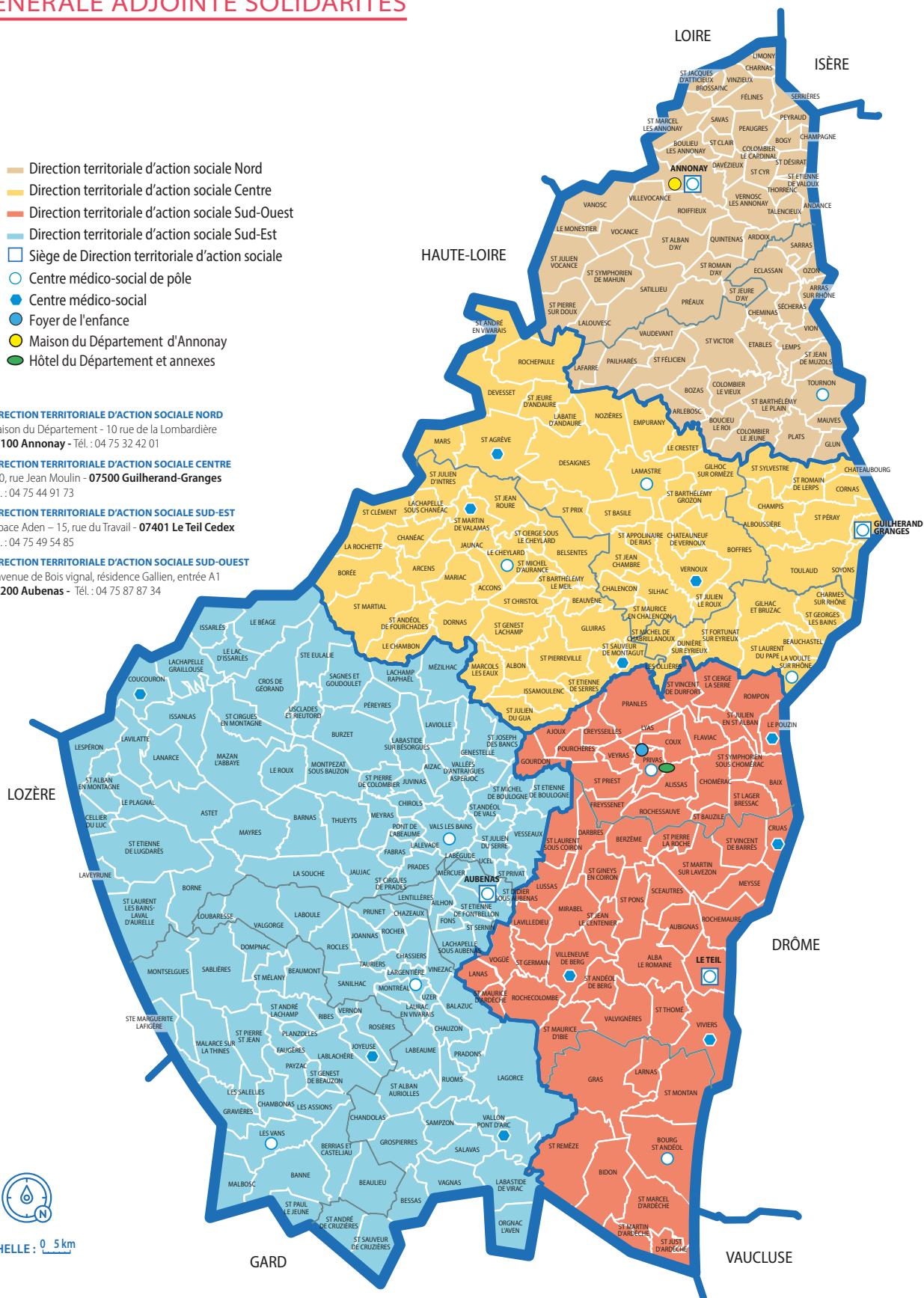
40 Directions territoriales d'action sociale

---

# IMPLANTATION DES SERVICES DE LA DIRECTION GÉNÉRALE ADJOINTE SOLIDARITÉS

- Direction territoriale d'action sociale Nord
- Direction territoriale d'action sociale Centre
- Direction territoriale d'action sociale Sud-Ouest
- Direction territoriale d'action sociale Sud-Est
- Siège de Direction territoriale d'action sociale
- Centre médico-social de pôle
- Centre médico-social
- Foyer de l'enfance
- Maison du Département d'Annonay
- Hôtel du Département et annexes

- DIRECTION TERRITORIALE D'ACTION SOCIALE NORD**  
Maison du Département - 10 rue de la Lombardière  
07100 Annonay - Tél. : 04 75 32 42 01
- DIRECTION TERRITORIALE D'ACTION SOCIALE CENTRE**  
740, rue Jean Moulin - 07500 Guilherand-Granges  
Tél. : 04 75 44 91 73
- DIRECTION TERRITORIALE D'ACTION SOCIALE SUD-EST**  
Espace Aden - 15, rue du Travail - 07401 Le Teil Cedex  
Tél. : 04 75 49 54 85
- DIRECTION TERRITORIALE D'ACTION SOCIALE SUD-OUEST**  
5 avenue de Bois vignal, résidence Gallien, entrée A1  
07200 Aubenas - Tél. : 04 75 87 87 34



# CELLULE SANTÉ



Effectif : 2



Nombre de services : 1



Hommes : 0



Femmes : 2

La cellule santé constitue un guichet unique d'appui aux professionnels et étudiants en santé, facilitant leurs démarches administratives et leur installation en Ardèche.

Elle anime le réseau territorial, accompagne les projets de maisons de santé et organise les formations des maîtres de stage universitaire pour renforcer les capacités d'accueil.

Elle participe activement à l'attractivité médicale du territoire, notamment via des journées d'accueil des internes et une présence dans les congrès nationaux.

## CHIFFRES CLÉS 2025

- 67 internes accompagnés dans le cadre de dispositifs de bourses ;
- 40 étudiants intégrés au Parcours d'accès spécifique santé (PASS) à Aubenas ;
- 4 Infirmiers en pratique avancée (IPA) accompagnés financièrement durant leurs études, en contrepartie d'un engagement d'installation en Ardèche ;
- 2 Maisons de santé pluriprofessionnelles (MSP) publiques accompagnées (Saint-Paul-le-Jeune, Beauchastel) ;
- 1 MSP privée accompagnée (Saint-Jean-de-Muzols) ;
- Nombre de médecins installés en Ardèche depuis le début du mandat : 79 (objectif de 100 sur le mandat).

## FAITS MARQUANTS 2025

- ↘ **Ouverture d'un centre de santé porté par le GIP à Lachapelle-sous-Aubenas, avec une équipe pluridisciplinaire composée de deux sage-femmes et de deux médecins ;**
- ↘ **Dynamisme renforcé de la cellule santé en matière d'attractivité médicale et d'accueil des internes, avec l'organisation de 2 journées d'accueil des internes et la participation à 4 salons dédiés aux internes.**



### Action phare 2025

## Ouverture du Parcours d'accès spécifique santé (PASS) à Aubenas, contribuant à l'accès à l'enseignement supérieur dans notre territoire

Le mardi 2 septembre, la première année du Parcours d'accès spécifique santé (PASS) a été inaugurée à Aubenas, dans les locaux du centre hospitalier d'Ardèche méridionale. Cet événement s'est déroulé en présence des représentants des autorités départementales, préfectorales, académiques et régionales.

Le Département de l'Ardèche a activement participé au développement de ce projet, soulignant ainsi son engagement en faveur de l'accès aux études de santé sur le territoire. Le Parcours d'accès spécifique santé est une opportunité non seulement pour les Ardéchois désireux de commencer leur année de médecine en Ardèche, mais aussi pour le territoire, qui, en formant de futurs médecins en son sein, s'assure de lutter contre la désertification médicale.

En 2025, 1 175 candidatures Parcoursup pour 40 places.



# DIRECTION ENFANCE FAMILLE



Effectif : 28



Nombre de services : 4



Hommes : 4



Femmes : 24

La Direction enfance famille (DEF) conçoit et met en œuvre la politique de protection de l'enfance (Aide sociale à l'enfance (ASE) et de Protection maternelle et infantile (PMI), du repérage précoce à l'accompagnement à la parentalité. La direction assure les autorisations/contrôles PMI et ASE des lieux de vie et d'accueil des enfants et des accueils de loisirs sans hébergement. Elle assure également l'appui réglementaire et le pilotage de dispositifs transversaux et pilote l'Observatoire départemental de la protection de l'enfance. Elle recrute, forme et accompagne les assistants familiaux, agréés les assistants maternels et suit les enfants confiés.

## CHIFFRES CLÉS 2025

### ↳ Service protection de l'enfance :

- Cellule de recueil des informations préoccupantes (CRIP) :
  - Nombre d'informations reçues en 2025 : 1 349 au total (+2,7 % par rapport à 2024) ;
- Pôle adoption :
  - 3 enfants ont été adoptés et 9 décisions plaçant l'enfant sous l'autorité de l'État ont été prononcées ;
- Pôle mineurs non accompagnés (MNA) :
  - 42 jeunes pris en charge (contre 56 en 2024, 124 en 2023), recours déposés auprès de la juge des enfants en forte baisse ;
- Sorties ASE :
  - 55 MNA sortis de tout dispositif, 20 jeunes avec maintien d'un suivi ;

### ↳ Service ressources enfance famille :

- 19 arrêtés d'autorisations et de tarification des établissements et services sociaux et médico-sociaux ;
- 8 arrêtés pour les lieux de vie et d'accueil ;
- 2 inspections-contrôles dans le champ de la protection de l'enfance ;

### ↳ Service placement familial :

- 284 assistants familiaux en poste (+ 5 par rapport à 2024) ;
- 422 enfants accueillis (420 en 2024) ;

### ↳ Service protection maternelle et infantile :

- 25 visites d'accompagnement et de contrôle d'établissements d'accueil du jeune enfant, accompagnement de 2 micro-crèches (24 nouvelles places).

## FAITS MARQUANTS 2025

### 📌 Création du service Protection maternelle et infantile (PMI) août 2025

Le 22 mai 2025, la Journée départementale de la Protection maternelle et infantile (PMI) a réuni 65 professionnels autour d'un temps d'interconnaissance et d'échanges, favorisant le renforcement des liens entre acteurs de la PMI et partenaires.



### 📌 Une journée dédiée aux accompagnants des MNA s'est tenue le 12 juin 2025 (service MNA, assistants familiaux et partenaires).

Cette rencontre a permis de partager un cadre commun avec présentation du pilotage du dispositif, mais également de favoriser les échanges de pratique et de renforcer la cohésion entre les acteurs du territoire ;

📌 L'Inspection générale des affaires sociales (IGAS) a engagé en décembre 2025 un contrôle sur les placements d'enfants confiés à l'ASE hors du département d'origine, portant sur l'ensemble des modalités d'accueil, avec un focus sur les lieux de vie. Les conclusions seront rendues en mars 2026.



## Action phare 2025

### Création d'un comité des jeunes de la protection de l'enfance (8/21 ans) afin de recueillir leur parole, défendre leurs droits et proposer des améliorations de leur quotidien.

- 📌 Communication : 1 462 enfants et 280 acteurs du secteur contactés.
- 📌 Rencontres : 17 entretiens individuels (moyenne 14 ans) et 2 comités de 6 enfants autour d'une fresque sur les émotions.
- 📌 Résultats : pistes pour un livret d'accueil, supports de sensibilisation (message de non-discrimination, non-violence) et besoins exprimés par les enfants sur l'organisation, la formation et la prise en charge.

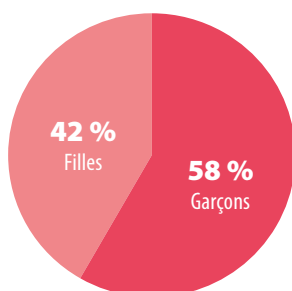
# FOYER DE L'ENFANCE

Assure l'accueil et l'hébergement d'urgence et de transition pour enfants et adolescents confiés. Structure ses prises en charge par unités dédiées (enfance, grands mineurs, adolescents, mères-enfants, partages et MNA). Renforce la qualité de vie, la sécurité alimentaire et l'accessibilité de ses sites.

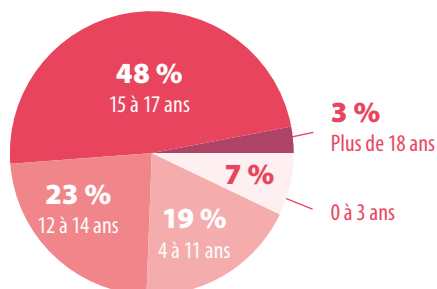
## CHIFFRES CLÉS 2025

168 enfants et adolescents accueillis.

### Répartition par sexe



### Répartition par âge



## FAITS MARQUANTS 2025

Évaluation portée par la Haute autorité de santé en novembre 2025. Aucun point critique n'a été relevé pour le Foyer de l'enfance, mais plusieurs axes d'amélioration ont été identifiés.

## Action phare 2025

### Déploiement d'un service innovant de remobilisation éducative et d'inclusion pour les mineurs en rupture.

En 2025, le Foyer de l'enfance, à l'initiative de la Direction enfance-famille et de la Direction générale adjointe, a mis en place un service expérimental destiné à accompagner de manière intensive des mineurs âgés de 11 à 18 ans présentant des ruptures successives, une déscolarisation profonde ou une impossibilité d'intégrer les structures habituelles. Ce service, limité volontairement à quatre places, a été conçu pour offrir un cadre éducatif extrêmement structurant et adaptable, permettant à chaque jeune de retrouver un ancrage sécurisant avant d'envisager une orientation durable.

L'équipe pluridisciplinaire dédiée, présente au quotidien, a construit un environnement stable où la continuité de la relation éducative devient un levier central de restauration de la confiance et permet aux jeunes de retrouver des repères, de s'apaiser et de renouer avec des interactions sociales positives.

Le projet pédagogique du service s'appuie sur une dynamique d'ateliers structurés qui constituent le cœur du processus de remobilisation. Les activités manuelles, artistiques, culturelles ou liées à la vie quotidienne offrent un terrain concret d'expérimentation, d'engagement et de réussite, permettant d'aborder, dans un cadre valorisant, l'apprentissage du vivre-ensemble, la gestion des émotions, l'acceptation des règles et la capacité à coopérer.

L'orientation est travaillée dès le premier jour de l'accueil et fait l'objet d'un suivi structuré. Chaque semaine, l'équipe évalue l'évolution du jeune, réajuste son parcours et identifie les pistes les plus pertinentes pour son devenir. Une fois par mois, ces analyses sont partagées avec les partenaires territoriaux afin d'anticiper les solutions d'inclusion scolaire, sociale ou professionnelle les mieux adaptées.

La finalité de ce dispositif est d'accompagner chaque jeune vers une solution d'inclusion durable, qu'il s'agisse d'un retour en famille, d'un accueil dans la famille élargie, d'une orientation en établissement spécialisé, d'un logement autonome ou d'une insertion dans un dispositif professionnel adapté. Les contrats d'accueil limités à trois mois, renouvelables une seule fois, permettent de maintenir une dynamique active, évitant la chronicisation des situations et favorisant la construction rapide d'un projet cohérent.

# DIRECTION ACCOMPAGNEMENT SOCIAL, INSERTION ET EMPLOI



Effectif : 19



Nombre de services : 3



Hommes : 4



Femmes : 15

La DASIE déploie la politique en matière d'insertion vers l'emploi (RSA, clauses sociales), d'action sociale de proximité et de logement. Elle mobilise des démarches innovantes (sport emploi, travail pair, cartographie FUL) et anime les partenariats de son écosystème. Elle conduit le Plan départemental d'action pour le logement et l'hébergement des personnes défavorisées (PDALHPD) et des expérimentations ciblées pour les publics les plus éloignés de l'emploi.

## CHIFFRES CLÉS 2025

- 6 325 bénéficiaires du RSA ;
- Marché ACOR (accompagnement individualisé des bénéficiaires du RSA vers les entreprises) :
  - 818 entreprises impliquées pour 417 offres d'emploi captées, 260 contrats de travail signés.

## FAITS MARQUANTS 2025

- **Plan départemental de l'insertion (PDI)\* :** les élus départementaux ont voté le 12 décembre 2025 à l'unanimité "Ambition travail 07", le nouveau programme départemental de l'insertion pour les quatre prochaines années (2026-2029) ;
- **Marché ACOR :** 2 cafés de l'emploi + 2 demi-journées de recrutement organisés.

## Action phare 2025

### Journée départementale de l'accueil

- le 1<sup>er</sup> décembre 2025, pour la première fois, les professionnels de l'accueil de la DGA Solidarités ont rencontré les professionnels de l'accueil général pour travailler à une meilleure interconnaissance et articulation entre les services (54 participants). Une journée très enrichissante qui sera renouvelée une fois par an pour travailler la question de l'accueil de la population en continu et maintenir ce travail de qualité et de proximité que nous souhaitons pour le public.

\*PDI : Quelques points de repères : augmenter les parcours emploi des allocataires du RSA de 10 % à 30 %, faciliter l'utilisation des immersion professionnelles, viser une reprise d'emploi d'au moins de 30 % des allocataires du RSA, créer une cellule emploi et faciliter la relation entreprises avec un objectif de 1 000 rencontres par an.

# DIRECTION DE L'AUTONOMIE



Effectif : 54



Nombre de services : 4



Hommes : 11



Femmes : 43

La direction autonomie conçoit et met en œuvre la politique d'accompagnement des personnes âgées et en situation de handicap au travers notamment des prestations de la Maison départementale des personnes handicapées (MDPH) (prestation de compensation du handicap, allocation adultes handicapés, allocation d'éducation enfant handicapé, reconnaissance qualité travailleur handicapé...), l'APA, l'aide sociale et l'accueil familial adultes.

Elle assure le dialogue de gestion avec les ESMS et soutient les projets d'investissement dans les EHPAD. Elle anime un important réseau de partenaires et coordonne événements et dispositifs de proximité.

## CHIFFRES CLÉS 2025

- 128 projets de prévention de la perte d'autonomie subventionnés ;
- Fonds d'urgence EHPAD : 805 990,10 € ;
- Récupérations de recettes (aide sociale et APA hors 07) : 6 219 936 € en 2025 (contre 4 873 618 € en 2024) soit +1,4 M€ ;
- 6 186 bénéficiaires de l'APA à domicile (bénéficiaires avec un droit ouvert au 31/12) ;
- 585 bénéficiaires de l'APA établissements hors Ardèche ;
- 1 993 bénéficiaires de la PCH (bénéficiaires avec un droit ouvert au 31/12) ;
- Cellule canicule :
  - Distribution de 10 000 livrets et flyers ;
  - 306 présentations et interventions en mairies et CCAS ;
  - 160 usagers suivis ;
  - 1 000 appels de suivi téléphonique ;
  - 50 visites à domicile.
- Bonus séniors :
  - 1 591 Bonus accordés pour la participation à des activités sportives au sein de clubs ardéchois ;
  - 800 appels téléphoniques ;
  - 800 mails d'usagers ;
  - 78 rendez-vous en présentiel pour accompagner les demandes.
- Subventions EHPAD pour petits investissements : 356 518,75 € de subventions soit la totalité de l'enveloppe dédiée.

## FAITS MARQUANTS 2025

- ↘ **Journée Tiss Age de liens le 5 novembre 2025 ;**
- ↘ **Journée accueil familial le 27 novembre 2025 ;**
- ↘ **Premier appel à projets pour les actions de soutien aux aidants.**
- ↘ **Lancement de la tarification différenciée au sein des EHPAD :** fiche repère "Tarification différenciée", suivi des établissements et de leurs conditions de mise en œuvre ;



- ↘ **Participation au Conseil départemental des jeunes (CDJ) :** le handicap au collège avec interview de jeunes porteurs de handicap, de professionnels de collège, enregistrement d'un podcast radiophonique.



## Action phare 2025

### Journée Parlons Handicap : séminaire co-construit avec les partenaires

Cette journée a permis d'accueillir plus de 120 participants à l'Hôtel du Département, principalement gestionnaires d'établissements et services, association œuvrant pour la pratique du sport adapté aux personnes en situation de handicap, mais aussi partenaires institutionnels (Éducation nationale, ARS, État, etc).

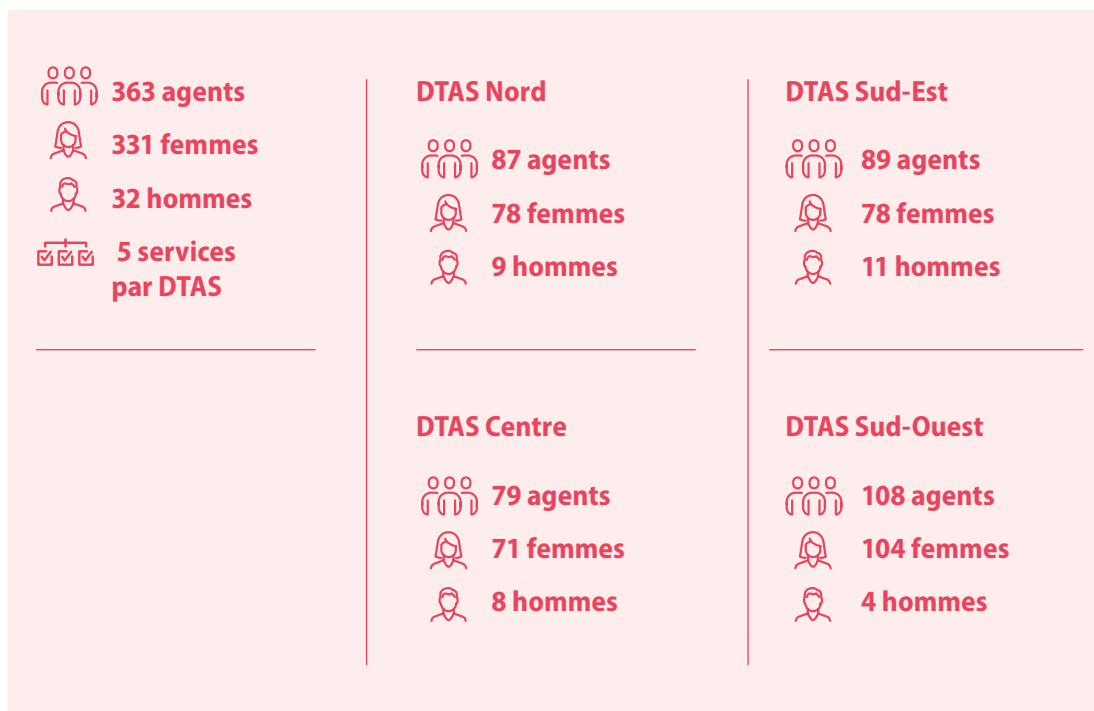
La journée s'est articulée autour de 4 temps forts :

- ↘ **Tables rondes le matin portant sur les handicaps invisibles et l'inclusion portant sur :**
  - Le handicap psychique ;
  - L'accessibilité de la justice aux personnes en situation de handicap,
  - Le handicap dans l'inter-culturalité,
  - La Haute qualité d'usage des espaces de vie.

- ↘ **Des ateliers d'interconnaissances avec pour objectif la création d'une cartographie des acteurs ardéchois œuvrant pour l'accompagnement et l'inclusion des personnes en situation de handicap ;**
- ↘ **La présentation de Handiapason, plateforme de collaboration collective ;**
- ↘ **La présentation du projet PARI porté par l'ADAPEI de l'Ardèche et le CERMOSEM, recherche action permettant d'accompagner les associations sportives dans l'inclusion de personnes en situation de handicap aux pratiques sportives ;**

Une démonstration de la pratique de vélos adaptés a permis aux participants de s'essayer à différentes pratiques cyclistes, avec l'accompagnement du comité handisport.

# DIRECTIONS TERRITORIALES D'ACTION SOCIALE



Les politiques publiques de solidarités sont définies et mises en œuvre dans le cadre d'une articulation siège-territoires dont le fondement est de garantir les règles d'équité, de libre accès, de continuité de service et de justice sociale.

Les DTAS mettent ainsi en œuvre des missions sociales de proximité (santé, famille, enfance, autonomie, polyvalence, handicap et insertion)

## CHIFFRES CLÉS 2025

- 27 CMS dont 14 centres médico-sociaux annexes ;
- 119 974 accueils téléphoniques ;
- 70 289 accueils physiques.

## FAITS MARQUANTS 2025

- ↳ **Expérimentation des conférences familiales immédiates depuis mai 2025, dans le cadre d'une fiche action CPPE 2025 « expérimentation sur une année des conférences immédiates en protection de l'enfance ».**



**Ardèche**  
LE DÉPARTEMENT

# JOURNALISTE D'UN JOUR

jeudi **30 janvier** 2025  
14h30 à 16h




Dans les locaux de  
**Radio d'ici**  
Place de la Liberté  
**Annonay**

Découvrez le studio de Radio d'ici, initiez-vous à l'utilisation d'un micro, entraînez-vous à mener des interviews et rencontrez des figures influentes de notre territoire, des personnalités locales...

**Contact :**  
Elisabeth Roudier  
04 75 32 72 43

En partenariat avec : 

Magazine direction de la communication - Département de l'Ardèche

## Action phare 2025

- ↳ **DTAS Sud-Ouest :**  
**« Frappez Fort » :**

Cette action a été mise en œuvre en lien avec la DASIE sur les 4 territoires d'action sociale afin de favoriser la rencontre entre des bénéficiaires du RSA et des employeurs partenaires de clubs sportifs, une rencontre autour d'activités sportives partagées.

- ↳ **DTAS Sud-Est :**  
**film avec les ados**

Cette action répond à un besoin de santé publique et une attente de la population. Depuis 2021, l'équipe enfance placement du CMS de Privas met en œuvre des actions collectives avec les enfants accompagnés par le service dans le cadre de mesure de placement. En 2025, le support du son et de l'image a été choisi avec pour objectif la réalisation d'un support vidéo avec un groupe de 6 jeunes. Grâce à un partenariat avec l'association REZONANCE, un film a été réalisé par les 6 jeunes avec l'appui et le soutien de l'équipe enfance du CMS de Privas. Le film "NON" a été diffusé à l'Hôtel du Département lors d'un événement en juillet 2025.

- ↳ **DTAS Nord :**  
**l'action collective Journaliste d'un jour**

Un groupe de personnes en précarité a réalisé des interviews d'une personnalité locale. Émission enregistrée et diffusée par Radio d'ici. Il y a eu 3 cycles de 3 séances.

- ↳ **DTAS Centre :**  
**action collective "Le regard des autres"**

Les professionnels du Centre médico-social du Cheylard ont accompagné durant plusieurs mois des personnes bénéficiant du RSA ou au chômage pour travailler sur les représentations et les regards que peut porter la société sur les bénéficiaires du RSA ou d'allocations chômage, sur les personnes en difficultés passagères. Ils ont, entre autres, exprimé leurs constats et ressentis à travers des œuvres personnelles construites avec un artiste local. Plusieurs tableaux ont été réalisés et ont vocation à être itinérants. Ils ont également été reproduits en cartes postales pour accompagner l'exposition itinérante et permettre aux visiteurs de repartir avec un souvenir.

# Direction générale adjointe INFRASTRUCTURES



262 agents



169 hommes



93 femmes



4 directions



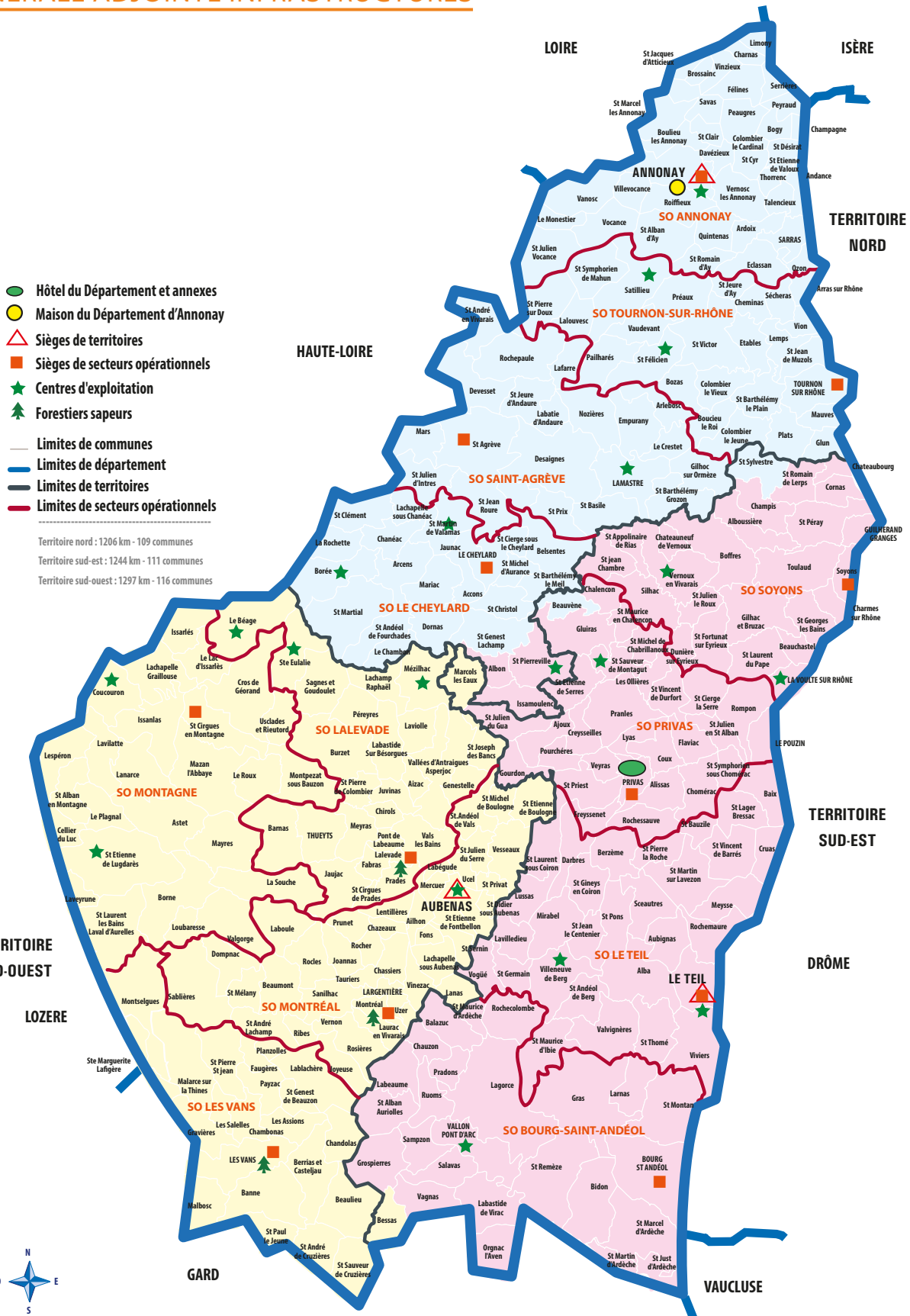
3 territoires



1 pôle administratif et financier

- 
- 44 Direction des équipements et des moyens
  - 46 Direction des services numériques (DSN)
  - 47 Direction des routes et des mobilités (DRM)
  - 49 Direction des bâtiments
-

# IMPLANTATION DES SERVICES DE LA DIRECTION GÉNÉRALE ADJOINTE INFRASTRUCTURES



ECHELLE : 0 5 km  
Sources : Direction des routes et des mobilités

# DIRECTION DES ÉQUIPEMENTS ET DES MOYENS



Effectif : 79



Nombre de services : 4



Hommes : 59



Femmes : 20

La Direction des équipements et des moyens regroupe les garages et ateliers mécaniques, les forestiers sapeurs ainsi que les services en charge du ménage, de l'achat de mobilier et fournitures, et la logistique interne. Son action soutient l'ensemble des services départementaux, assure la sécurité des agents et des véhicules, et contribue à la sécurité et à l'adaptation du territoire ardéchois face aux risques.

## CHIFFRES CLÉS 2025

- 185 km de pistes DFCI ont bénéficié de travaux de terrassement (reprofilage, création et curage de fossés, réfection des plateformes) ;
- 162 bassins DFCI entretenus sur l'ensemble du territoire ;
- 12 relais de téléphonie mobile débroussaillés au titre des OLD (Obligation légales de débroussaillage) : 10 en entretien et 2 en travaux neufs ;
- 55 000 € pour l'installation de 3 nouvelles citernes de 60 m<sup>3</sup> destinées à la protection des massifs forestiers contre les incendies ;
- 20 000 € d'équipements achetés pour la réalisation des brûlages dirigés ;
- 250 commandes d'équipement de protection individuelle (EPI) pour les agents des collèges ;
- 6 200 vêtements de travail et EPI fournis aux agents hors collèges ;
- Acquisition de 32 véhicules et engins et début de location longue durée de 24 autres ;
- 15 % de la flotte des véhicules légers et utilitaires légers est électrifiée ;
- Environ 50 agents formés à la pratique de l'écoconduite, lors de la 1<sup>re</sup> année-test.

## FAITS MARQUANTS 2025

- ↳ **Création de la direction avril 2025**
- ↳ **Poursuite de la politique déchets et du plan départemental contre les moustiques ;**
- ↳ **Préparation d'un plan d'action dénommé Excellence et cohésion** pour répondre aux enjeux de demain dans le service garages et ateliers mécaniques. Il comprend des évolutions techniques, organisationnelles, de la communication sur nos métiers et le renforcement des liens.



## Action phare 2025

**Modernisation du service des forestiers sapeurs en réaction à l'année 2022 qui fut sans précédent en matière de feux de forêts (2 400 ha brûlés)**

- ↳ **Acquisition d'un camion 4x4 équipé d'un bras de polybenne pour intervenir en forêt ;**
- ↳ **Acquisition d'un robot broyeur pour mécaniser le travail ;**
- ↳ **Acquisition d'un compacteur de sols permettant de réduire la fréquence d'entretien des pistes ;**
- ↳ **Mise en place de 3 citernes DFCI supplémentaires.**

# DIRECTION DES SERVICES NUMÉRIQUES



Effectif : 48



Nombre de services : 4



Hommes : 27



Femmes : 21

La direction des services numérique conduit la stratégie numérique de la collectivité en déployant notamment des infrastructures adaptées et sécurisées, en renforçant la résilience numérique, en accompagnant les directions dans l'expression de leurs besoins et la conduite du changement et en optimisant l'expérience usager.

## CHIFFRES CLÉS 2025

- 4 700 postes de travail gérés dont 3 000 dans les collèges ;
- 180 applications dédiées aux métiers ;
- 380 serveurs ;
- 150 photocopieurs.

## FAITS MARQUANTS 2025

- Vote de la stratégie numérique modernisée à destination des agents et des citoyens le 12 décembre 2025 (Charte de politique de sécurité des systèmes d'information (PSSI), Charte d'utilisation des outils numériques, Charte éthique des usages de l'intelligence artificielle (IA) et de la gestion des données)



## Action phare 2025

- Déploiement d'un Espace numérique pour l'éducation et la jeunesse (ENEJ) dans les collèges ardéchois pour 10 000 collégiens.

# DIRECTION DES ROUTES ET DES MOBILITÉS



Effectif : 371



Nombre de services : 4

Nombre de territoires : 3



Hommes : 333



Femmes : 38

La direction des routes et des mobilités a pour mission d'assurer la gestion du réseau routier départemental avec plusieurs axes :

- exploitation et entretien en régie, réhabilitation du réseau routier ;
- aménagement et amélioration du patrimoine routier ;
- assistance technique aux collectivités dans le domaine de la voirie ;
- soutien aux mobilités alternatives ;
- avis sur les procédures d'urbanisme.

## CHIFFRES CLÉS 2025

- ▾ Le Département compte en gestion :
  - 3 800 km de réseau routier départemental
  - 53 km de ViaRhôna sur route départementale
  - 33 km de voie ferrée « train touristique de l'Ardèche (Mastrou) » ;
- ▾ Dans son réseau routier il compte également :
  - 2 230 ponts
  - 1,3 million de m<sup>2</sup> de murs de soutènement
  - 7 tunnels routiers ;
- ▾ Le budget global de la direction est de :
  - 28,8 M€ en investissement dont 26,3 M€ consacrés à la réhabilitation du patrimoine
  - 4,2 M€ en fonctionnement ;
- ▾ L'organisation du travail en régie repose sur 26 centres d'exploitation comprenant 226 agents titulaires et 36 encadrants.

## FAITS MARQUANTS 2025

- ↘ Une année marquée par une forte mobilisation de financements externes avec près de 2,2 M€ de recettes d'investissement et 1,6 M€ de recettes de fonctionnement.
- ↘ Une recette exceptionnelle des services de l'État, via la DSID, a permis de compenser environ 500 000 € de travaux liés aux dégâts d'orages 2023-2024.
- ↘ L'assistance technique aux collectivités (ATC) reste un marqueur fort de l'action de la direction des routes et des mobilités. En 2025, la reconnaissance et la consolidation de cette activité se sont traduites par la régularisation d'interventions menées, y compris sur des périodes antérieures. Cette action témoigne de la capacité du Département à accompagner durablement les communes, à sécuriser leurs projets de voirie et à apporter une expertise opérationnelle au plus près des besoins locaux.



### Action phare 2025

- ↘ Tous les chantiers en instance, suite aux épisodes 2023-2024 de dégâts d'orages, ont pu être traités en 2025 pour un montant de travaux de 3,9 M€ sur les 5 M€ global. Ces travaux concernaient principalement les territoires Nord et Sud-Ouest qui ont été particulièrement touchés par les aléas.

**Ardèche**  
LE DÉPARTEMENT

Dégâts d'orages octobre 2023  
**LE DÉPARTEMENT  
RÉPARE SES  
OUVRAGES**

Montant global des travaux  
pour 38 zones impactées : 1 280 095 € HT  
financé par l'État à hauteur de 61 %  
soit 779 411 € (Dotation de soutien à l'investissement  
des Départements (DSID))

PRÉFÈTE  
DE LA RÉGION  
AUVERGNE-  
RHÔNE-ALPES

FRANCE  
RÉANIME

# DIRECTION DES BÂTIMENTS



Effectif : 32



Nombre de services : 3



Hommes : 19



Femmes : 13

La direction des bâtiments pilote les investissements pour améliorer les conditions de travail et renforcer l'efficacité énergétique des bâtiments départementaux. Elle conçoit et adapte les espaces tertiaires et techniques pour répondre aux évolutions des usages, des métiers et de la sécurité des agents et des usagers.

## CHIFFRES CLÉS 2025

- 237 opérations de maintenance ;
- 96 marchés publics ;
- 1 464 demandes d'intervention.



## FAITS MARQUANTS 2025

- Aménagement de la salle Charles Forot à l'Hôtel du Département afin de créer une salle de repas conviviale pour les agents du site. Cette salle est également modulable afin d'accueillir des formations en intelligence collective.
- En parallèle l'ancienne salle de l'amicale sur ce même site a été, toujours en régie, transformée en salle de réunion.

## Action phare 2025

- **Les travaux de reconstruction du collège de l'Eyrieux à Saint-Sauveur-de-Montagut ont débuté.** Le projet se veut simple, sobre et performant. L'objectif est de disposer d'un bâtiment discret, peu coûteux à exploiter et dépourvu de technologies superflues, afin de garantir une maintenance accessible pour les acteurs économiques locaux. Ce projet met également en avant plusieurs actions du PAEC : l'amélioration du "mieux manger", notamment grâce à la mise en place d'un self participatif et à la réduction du gaspillage alimentaire, ainsi que l'optimisation des espaces extérieurs (gestion de l'eau, désimperméabilisation et végétalisation).

# Direction générale adjointe ATTRACTIVITÉ



337 agents



135 hommes



202 femmes



3 directions centrales + 4 satellites



1 service



1 pôle administratif et financier

- 
- 52 Service aide aux collectivités (SACO)
  - 53 Direction aménagement des territoires (DAT)
  - 55 Direction éducation (DE)
  - 57 Direction culture, sport, jeunesse,  
vie associative (DCSJVA)
  - 60 Médiathèque départementale
  - 62 MuséAl
  - 63 Archives départementales
  - 65 Espace Découvertes Ardèche
-



# SERVICE AIDE AUX COLLECTIVITÉS



Effectif : 3



Hommes : 0



Femmes : 3

Le service aide aux collectivités met en œuvre les dispositifs de soutien aux territoires en faveur des collectivités : communes, EPCI, syndicats.

## CHIFFRES CLÉS 2025

- Sur 335 communes :
  - 271 communes accompagnées dans les projets (80 %) dont 190 dans des communes de moins de 1 000 habitants (70 %) ;
- Dans tous les cantons :
  - Terrain / équipement sportif/ aire de jeux (stade, vestiaire, city stade, ...)
  - Recyclage foncier (ancien bâtiment / site, ancienne école)
  - 533 dossiers votés en 2025 sur le dispositif Atout ruralité 07, toutes thématiques confondues, représentant 12,09 M€ d'aides.

## FAITS MARQUANTS 2025

- Aide pour le Pacte routier toujours fortement demandée avec 123 aides attribuées pour 1,71 M€.
- Mise en place en 2025 d'un Bonus accessibilité pour les demandes d'aides sollicitées par les communes pour des travaux d'accessibilité sur bâtiment existant ayant une activité de service public ou un usage public.



# DIRECTION AMÉNAGEMENT DES TERRITOIRES



Effectif : 26



Nombre de services : 3



Hommes : 10



Femmes : 16

La direction de l'aménagement des territoires met en œuvre des politiques publiques du Département concourant à conforter un développement équilibré des territoires : accompagnement de projets et assistance technique « eau » des collectivités, appui à l'agriculture et à l'activité économique, plans départementaux relatifs à la forêt, aux espaces naturels sensibles et aux grands sites, ainsi qu'au tourisme.

## CHIFFRES CLÉS 2025

- 4 500 visiteurs à Bourlatier et 25 000 visiteurs sur la maison de site du Gerbier ;
- 169 exploitations ont bénéficié d'une aide pour la vaccination des cheptels contre la FCO (sérotypage 8) ;
- 32 exploitations ont bénéficié d'une aide aux investissements de reconquête de la châtaigneraie ;
- 4 retenues de stockage de l'eau d'irrigation, la modernisation d'un réseau collectif et 2 modernisations de systèmes d'irrigation ont été financées par le Département.



### FAITS MARQUANTS 2025

- Accueil jeunes étudiants vétérinaires en Ardèche pour découvrir les métiers en milieu rural et pour les inciter à venir s'installer en Ardèche : road trip de 4 jours des vétérinaires organisé du 29 mai au 1<sup>er</sup> juin 2025 (6 étudiants de l'école VétAgro Sup à Lyon inscrits et hébergés à l'Espace Découvertes Ardèche à Salavas).
- Reprise en gestion directe de l'animation de la ferme de Bourlatier et de la maison de site du Gerbier visant à renforcer la cohérence de la gestion de ce site naturel très fréquenté et à mieux maîtriser l'accueil du public, la valorisation des patrimoines naturels et culturels ainsi que l'organisation des activités de médiation.
- Lancement du nouveau schéma départemental d'alimentation en eau potable pour établir un nouveau programme d'actions prenant en compte notamment les contraintes du changement climatique, la raréfaction de la ressource, la place des usages.
- Création de la Société publique locale des stations d'Ardèche le 22 octobre 2025 (exploitation de la station 4 saisons de la Croix de Bauzon – Chavade).



### Action phare 2025

#### Opération Grand Site Combe d'Arc 2014-2026

- Un projet à 11,84 M€ HT dont 5,2 M€ investis par le Département.
- Les partenaires sont l'Etat, la Région Auvergne-Rhône-Alpes, la communauté de communes des Gorges de l'Ardèche, le Syndicat de gestion des Gorges de l'Ardèche (SGGA)
- 4 orientations :
  - Rouvrir le paysage
  - Maîtriser les impacts de la fréquentation
  - Requalifier les entrées du site
  - Donner du sens à la visite.

Un cœur de site transformé par des opérations d'aménagement et de désaménagement afin de sécuriser les déplacements piétons, faciliter la découverte et l'accueil et redonner la place qu'il mérite au paysage du Méandre.

Ainsi, la plage aval du Pont d'Arc fut renaturée et une liaison piétonne créée et sécurisée (maîtrise d'ouvrage CD07) consistant à désaménager les installations héritées de l'ancien camping. Les terrains ont été remodelés afin de retrouver un profil plus naturel, remis en prairie et transformés en un espace public ouvert. Le site a également été équipé de toilettes sèches, d'un arrêt pour la navette du Pont d'Arc, de stationnements pour les vélos et de cheminements doux permettant de rejoindre la plage aval, désormais librement accessible au public.

La promenade du Méandre a permis de relier, par le cœur de la Combe d'Arc, les secteurs amont et aval du site. Une liaison piétonne sécurisée le long de la route départementale a également été mise service afin d'améliorer les déplacements des visiteurs et de faciliter la gestion des flux.

#### Perspectives :

Le site s'est doté d'un plan de gestion à 5 ans (2026-2030) établissant les rôles et secteurs d'intervention des partenaires.

La communauté de communes des Gorges de l'Ardèche assurera l'animation du plan de gestion. La finalisation des travaux de la Combe d'Arc et la mise en place d'une gestion durable du site ouvrent la voie à la candidature du territoire à la labellisation Grand Site de France.

# DIRECTION ÉDUCATION



**Effectif : 219**



**Nombre de services : 2**



**Hommes : 97**



**Femmes : 122**

- 26 collèges publics
- Nombre de collégiens : 10 312 pour le public et 4 938 pour le privé

La direction de l'éducation assure le bon fonctionnement des collèges (agents maintenance, restauration), gère les relations avec les partenaires (Éducation nationale, chambres consulaires, communautés éducatives...) en lien avec les équipes départementales (RH, numérique, bâtiments, culture, jeunesse...) La direction mène une politique volontariste en matière d'enseignement supérieur et lutte contre le gaspillage alimentaire dans les collèges.

## CHIFFRES CLÉS 2025

- 130 participants dès la 1<sup>re</sup> édition de la journée conviviale des agents des collèges ;
- 10 000 collégiens concernés par le nouvel Espace numérique éducation jeunesse (ENEJ) ;
- 15 000 collégiens protégés par le coupe onde (dispositif portable en pause) ;
- 230 agents des collèges formés à la communication non violente.



## FAITS MARQUANTS 2025

### ↳ Une direction proche de ses agents :

- Renforcement du lien avec les équipes de terrain
- Renforcement de la communication
- Action de prévention santé des collégiens
- Action de formation santé qualité de vie au travail (groupes réseaux maintenance, cuisine, entretien général et encadrement) visant à favoriser le partage d'expérience et à améliorer les pratiques et à ses évolutions.

### ↳ Constitution de l'équipe mobile collèges (2 chefs de cuisine et 4 agents polyvalents) :

une équipe mobile renforcée et composée de 4 agents polyvalents visant à faciliter les remplacements en urgence et à soulager les équipes de terrain avec des personnels expérimentés et outillés connaissant parfaitement le fonctionnement des collèges.

### ↳ Journée conviviale des agents des collèges le 07/07 ;

L'objectif de réunir les agents autour de supports ludiques et fédératifs a été atteint, puisque chacun a pu apprécier pleinement cette journée hors contrainte, presque hors du temps, basée sur la rencontre.



© Jean Delmarty

## Action phare 2025

- ### ↳ Mise en place des pochettes coupe onde (dispositif portable en pause)
- Ardèche 1<sup>er</sup> département à expérimenter :** projet Rectorat/Département permettant d'équiper tous les collégiens en vue de lutter contre la privation sociale, la fragmentation de l'attention syndrome FOMO et l'addiction... Utiliser les écrans d'une façon responsable et maîtrisée par l'élève.

# DIRECTION CULTURE, SPORT, JEUNESSE, VIE ASSOCIATIVE



Effectif : 84



Nombre de services : 3



Hommes : 27



Femmes : 57

4 équipements

La direction déploie les politiques culturelles, sportives, jeunesse et vie associative et gère plusieurs équipements. Elle soutient l'accès, l'engagement et l'excellence au travers de plans sectoriels, d'événements et de dispositifs, et accompagne le tissu associatif ainsi que les collectivités partenaires.

## CHIFFRES CLÉS 2025

- 701 associations subventionnées en 2025 (dont 150 non liées aux secteurs culturels, sports ou jeunesse) ;
- 4,5 M€ de subventions versées (dont 617 870 € non liés aux secteurs culturels, sports ou jeunesse) ;
- 40 collégiens issus de 20 collèges élus au CDJ.



## FAITS MARQUANTS 2025

- ↳ **Création d'un service Vie associative en avril 2025** afin de coordonner des missions liées au pilotage administratif, financier et stratégique de la vie associative. Il assure l'instruction de subventions, l'accompagnement des têtes de réseau et de la Mission d'appui à la vie associative (MAVA), la coordination de la plateforme Atout associations 07 ainsi que la mise en place d'outils d'analyse et d'arbitrage pour les politiques publiques. En parallèle, il centralise la coordination des fonctions « ressources » de la direction - exécution comptable, budget, rédaction des arrêtés, gestion des enveloppes et harmonisation des procédures. Le service porte également plusieurs chantiers transversaux, tel le changement de plateforme numérique dédiée au dépôt des demandes de subvention, ou encore la valorisation du bénévolat. L'ensemble de ces missions s'effectue en étroite collaboration avec les services culture, jeunesse et sport, afin d'assurer une action cohérente, coordonnée et efficace au service du tissu associatif ardéchois.
- ↳ **13 et 14 novembre 2025** : organisation de 2 journées professionnelles rassemblant 70 participants autour de la coopération entre acteurs culturels et territoires intercommunaux, de l'État et du Département lui-même afin de redéfinir ensemble leurs modalités de coopération et de montage de projets, notamment d'éducation artistique et culturelle.
- ↳ **4 novembre 2025** : organisation d'une journée de co-éducation entre les acteurs jeunesse et culture du bassin annonéen (le Service départemental de la jeunesse, de l'engagement et des sports (SDJES), la Fédération des œuvres laïques de l'Ardèche, le Mediacom (Le Teil) et le Département de l'Ardèche (Service culture jeunesse), a réuni environ 80 acteurs afin d'apprendre à mieux se connaître et se comprendre pour mieux coopérer ;
- ↳ **Année Ardèche Terre de vélo : 11 événements d'envergure mis en valeur et lancement Championnat d'Europe cycliste.**  
L'année a été marquée par plusieurs actions structurantes :
  - Développement et entretien des itinéraires cyclables, dont la Grande traversée de l'Ardèche à VTT ;
  - Accompagnement des clubs, associations et organisateurs, contribuant à la réussite d'événements sportifs d'envergure nationale et internationale tels que le Critérium du Dauphiné ou l'Ardéchoise ;
  - Soutien à l'accès au vélo pour tous, notamment auprès des collégiens et des sportifs engagés dans une pratique compétitive.L'objectif demeure clair : positionner l'Ardèche comme la première destination vélo en France.





## Action phare 2025

### Octobre 2025 : organisation d'un voyage citoyen du Conseil départemental des jeunes à Paris (rencontre avec les sénateurs de l'Ardèche, visites commentées du Panthéon et du Musée des Invalides)

- Les 39 jeunes élus du Conseil départemental des jeunes (CDJ, mandat 2024-2026) représentant 22 collèges ardéchois, se sont rendus à Paris pour un séjour citoyen. Ils étaient accompagnés par Ingrid Richioud, vice-présidente en charge de l'éducation et de la jeunesse et Présidente du CDJ. À l'invitation des sénateurs ardéchois, Anne Ventalon et de Mathieu Darnaud, avec qui ils ont longuement échangé, ils ont eu l'occasion de visiter le Sénat le jour du discours de politique générale de Sébastien Lecornu, lu au Sénat par Laurent Nuñez. Ils ont en outre visité le Panthéon et le Musée national des armées (Invalides). Une croisière en bateau-mouche a complété leur séjour leur permettant de découvrir des monuments parisiens emblématiques.

# MÉDIATHÈQUE DÉPARTEMENTALE



Effectif : 29



Nombre de services : 2



Hommes : 11



Femmes : 18

La MDA accompagne les bibliothèques, la lecture publique et les actions hors les murs sur tout le territoire.

Elle propose des collections, formation des réseaux et médiations thématiques et participe aux politiques culturelles et éducatives départementales.



© M. Dupont

## CHIFFRES CLÉS 2025

- Sur les sentiers du doc : 28 projections, 1 200 spectateurs, 7 réalisateurs ;
- Montée en puissance des collaborations avec les réseaux de lecture publique pour l'organisation (5 réseaux ont co-porté l'action) ;
- Médiathèque numérique : 2 800 inscrits en 2025 dont 662 nouveaux inscrits (+31 %) ;
- Nombre de bibliothèques et partenaires accueillis : 327 bibliothèques accueillies, 90 EHPAD, 417 accueils sur place en 2025 ;
- 143 267 docs et outils d'animation distribués sur le territoire ;
- 458 personnes accueillies en formation dont 222 bénévoles, 139 salariés, 43 EHPAD, 22 EAJE et 31 autres partenaires.

## FAITS MARQUANTS 2025

📌 **Culture Bleue** : journée de rencontre des animateurs à l'Hôtel du Département, sur la thématique du jeu et de l'intergénérationnel / association d'une journée bibliothèque et EHPAD pour valoriser des collections ;  
La journée d'étude *Culture bleue* du 17 avril 2025 a réuni élus, professionnels de la culture et du secteur médico-social autour des enjeux d'accès à la culture pour les personnes âgées et du développement de projets intergénérationnels. Les interventions du Groupement des animateurs en gérontologie (GAG) ont mis en lumière l'attente exprimée par les usagers pour ces projets et l'importance du portage de cette démarche. Des retours d'expérience d'EHPAD ardéchois ont illustré la richesse et la diversité des projets menés en lien avec les bibliothèques, artistes et écoles. La journée s'est conclue par une présentation par le FM2J (Centre national de formation aux métiers du jeu et du jouet) de l'apport du jeu comme outil social, éducatif et thérapeutique au service de la médiation intergénérationnelle.

📌 **Inclusion et accessibilité : traduit par des achats de collections, signalétique, propositions de formations, achat mobilier FAL.**

En 2025, la médiathèque départementale a instauré une démarche en faveur de l'accessibilité et de l'inclusion autour de deux axes complémentaires :

- L'espace *Lire autrement* regroupe des collections adaptées aux différents handicaps ainsi que des outils d'aide à la lecture ; ces ressources sont identifiées par une signalétique spécifique fondée sur des pictogrammes facilitant leur repérage.
- Le dispositif *Facile à lire* (FAL), destiné aux publics en fragilité linguistique, propose des collections et des actions de médiation ciblées, valorisées par un mobilier dédié servant également de support de présentation. Deux espaces FAL ont été installés à l'accueil de la Médiathèque départementale à Vernosc-lès-Annonay et Veyras.

Ces deux dispositifs s'accompagnent d'actions de formation et d'un soutien à destination des équipes des bibliothèques partenaires, ainsi que des lieux accueillant des publics empêchés (structures pour personnes âgées, maisons d'arrêt), afin de favoriser les partenariats et les projets locaux..



## Action phare 2025

📌 **Bébés aiment les livres : la Médiathèque départementale accompagne les professionnels d'une soixantaine de bibliothèques et de structures petite enfance (crèches et Relais petite enfance).**

- Ils ont été réunis en 2025 dans un comité permettant de croiser leurs regards et enrichir leurs pratiques autour de la lecture aux tout-petits.
- L'exposition, à hauteur d'enfants, *Dans mes livres il y a...* de Corinne Dreyfuss a été acquise en 2025 et est prêtée dans le réseau de bibliothèques du département. Elle propose des images invitant à l'observation, au toucher, à l'écoute ou encore à la création. Afin de faciliter son appropriation par les bibliothécaires et les partenaires de la petite enfance, l'autrice et illustratrice est venue échanger avec eux et leur proposer des ateliers.

# MUSÉAL



Effectif : 9



Nombre de services : 4



Hommes : 2



Femmes : 7

MuséAl gère le site antique et le musée d'Alba-la-Romaine, ses collections et expositions. Il déploie un accueil des publics, des médiations, des fouilles et une valorisation scientifique.

MuséAl contribue à l'attractivité culturelle et touristique du territoire.



© M. Dupont

## CHIFFRES CLÉS 2025

- 11 270 entrées au musée ;
- 38 046 sur le site archéologique ;
- 1 018 groupes ont téléchargé l'audioguide ;
- 1 000 objets archéologiques intégrés au Centre de conservation et d'études (CCE), issus des dernières fouilles ardéchoises ;
- 20 interventions de terrain en préventif (suivi de travaux, déclarations de découvertes, expertises, sondages...).

## FAITS MARQUANTS 2025

### ➤ Découverte de la basilique romaine par géoradar ;

L'équipe scientifique de MuséAl poursuit chaque année les recherches archéologiques sur le site d'Alba, capitale romaine des Helviens. La recherche des vestiges s'effectue par le géoradar, qui permet de localiser et identifier les vestiges situés en sous-sol, sans fouiller. L'étude des milliers de points détectés par le radar a donné

lieu cette année à l'identification d'un "nouveau" monument, situé entre le temple et le forum : la basilique. Ce bâtiment était à l'époque le lieu du tribunal, mais aussi des échanges monétaires et faisait aussi office de salle des pas perdus.

### ➤ Mise en œuvre du diagnostic archéologique de Saint-Péray, première fouille en ZAD d'une équipe territoriale en France.

# ARCHIVES DÉPARTEMENTALES



**Effectif : 18**



**Nombre de services : 2**



**Hommes : 4**



**Femmes : 14**

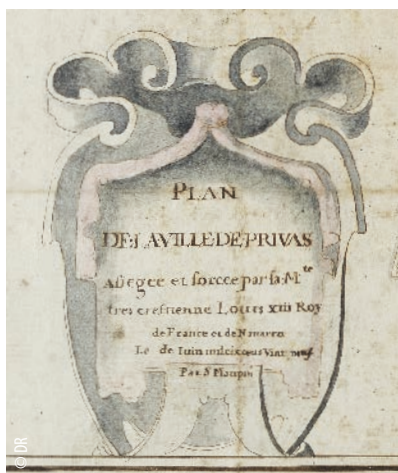
Les Archives départementales ont la charge de la collecte, classent, conservent et valorisent les archives publiques/privées pour garantir les droits et la mémoire.

La direction déploie des services au public, la numérisation et la médiation.

Elle appuie les services dans la gestion documentaire et la conformité réglementaire.

## CHIFFRES CLÉS 2025

- Nombre de visites et inspections en communes : 23
- Nombre visiteurs : 492 (hors scolaires)
- Nombre de scolaires touchés par les activités pédagogiques : 1 078
- Nombre de recherches par correspondance : 1 257
- Nombre de visiteurs uniques sur le site internet : 305 537
- Nombre d'images numériques consultées : 17 512 382
- Nombre de téléchargements sur le site : 88 589





### FAITS MARQUANTS 2025

#### ➤ **Opération OFNIBUS sur le dernier trimestre 2025 : collecte de films amateurs auprès du grand public avec numérisation des films et conservation des fichiers par les AD07.**

Du 17 au 21 novembre l'association Ofnibus a posé ses visionneuses aux Archives départementales pour collecter la mémoire filmique du département. La résidence a été un vrai succès : 44 fonds pris en charge pour 492 films inventoriés, accueil de nombreux écoliers privadois, ateliers auprès des personnes âgées. Elle s'est terminée en beauté par une projection, dont le montage a été réalisé par le monteur-réalisateur Adonis Bondek accompagné pour la mise en musique par le musicien Nicolas Rey, devant un public ému et captivé ! Ce sont parfois des trésors qui ont été (re)découverts lors des visionnages, suscitant émotions partagées entre le propriétaire et le technicien ou l'archiviste. Témoignages de la vie quotidienne, des loisirs qui naissent, de pratiques agricoles, d'événements du département... grâce à ces films, on peut documenter l'évolution des paysages, de la société (jusque dans l'habillement par exemple), mais aussi l'évolution des coutumes et des techniques.



### Action phare 2025

#### ➤ **Journées européennes du patrimoine 2025 avec l'inauguration de la nouvelle exposition "Un début à tout. Les premières fois qui ont fait l'Ardèche" et lancement du cycle culturel 2025-2026 et édition de la nouvelle publication en lien avec l'exposition.**

Le week-end du 20 et 21 septembre, les Archives départementales dans le cadre des Journées européennes du patrimoine et de leur nouvelle exposition " Un début à tout. Les premières fois qui ont fait l'Ardèche " ont organisé des visites du bâtiment, une course d'orientation dans les couloirs labyrinthiques, des ateliers pour adultes et pour les enfants, deux représentations du spectacle Les petits canards, créé par la Compagnie La Grenade.

- 388 participants
- 86 personnes aux 2 représentations du spectacle Les Petits canards
- 152 visiteurs libres de l'exposition Un début à tout. Les premières fois qui ont fait l'Ardèche.
- 43 visiteurs du bâtiment
- 35 participants à la course d'orientation.

# ESPACE DÉCOUVERTES ARDÈCHE

L'Espace Découvertes Ardèche (EDA) est un équipement d'hébergement et de découverte pluridisciplinaire au service des séjours éducatifs et associatifs.

Il accueille des publics variés (scolaires, jeunes, groupes) avec une offre pédagogique structurée. Il s'inscrit dans la stratégie d'attractivité et d'éducation par l'expérience.

## FAITS MARQUANTS 2025

### Formation du chef de cuisine afin de cuisiner et promouvoir les légumineuses ardéchoises.

Le chef de cuisine de l'Espace Découvertes Ardèche a d'abord suivi une formation autour de l'utilisation des légumineuses en restauration collective. À la suite de cette formation, il s'est impliqué dans l'opération « L'Ardèche et les légumineuses s'invitent au menu ! », qui vise à renforcer les liens entre producteurs et restaurateurs du territoire et à promouvoir l'utilisation de produits locaux dans les menus. Dans sa pratique quotidienne, il intègre désormais systématiquement des légumineuses au moins une fois par semaine dans les repas proposés en restauration collective. Lors d'une rencontre professionnelle, il a également partagé son expérience avec d'autres chefs, en échangeant des idées de recettes et des astuces pour faire découvrir ces produits aux convives.

## CHIFFRES CLÉS 2025

- Les produits de l'hébergement et de la restauration sont près de 2,5 fois supérieurs à ceux constatés lors de la meilleure année avant restructuration de l'EDA ;
- Taux de fréquentation de l'EDA : 75 % (principalement groupes scolaires/jeunesse) ;
- + 145 % du nombre de réservations entre 2024 (98) et 2025 (240).

## Action phare 2025

### Accueils d'événements phares (Journée athlètes de haut niveau).

En 2025, EDA a accueilli des événements sportifs contribuant à l'animation et à l'attractivité du territoire. Le site sert ainsi de point d'accueil ou de base logistique pour différentes manifestations, comme des courses d'orientation, des Kid Raid, ou encore des épreuves de championnats régionaux de VTT... Grâce à ses équipements et à son implantation au cœur d'un environnement naturel propice aux activités de pleine nature, il constitue un lieu privilégié pour l'organisation de compétitions et de rencontres sportives.

# SERVICE DÉPARTEMENTAL D'INCENDIE ET DE SECOURS

Le SDIS est l'acteur public qui organise et assure les secours d'urgence et la lutte contre les incendies au niveau départemental.

Il est chargé de :

- La prévention des risques (incendies, accidents, risques naturels...)
- La protection des personnes, des biens et de l'environnement
- La gestion des secours d'urgence, notamment les interventions des sapeurs-pompiers
- L'organisation des moyens humains et matériels nécessaires aux opérations de secours.

Le SDIS regroupe les sapeurs-pompiers professionnels et volontaires, il dispose d'un budget principalement financé par le Département et les communes, et est placé sous l'autorité du président du conseil d'administration du SDIS.



## CHIFFRES CLÉS 2025

➤ Nombre d'appels d'urgence 18/112/verbal : 85 330 ;

➤ Nombre d'interventions : 32 068 ;

➤ 32 interventions feux de forêt et d'espaces naturels.

En termes d'activités opérationnelles, les sapeurs-pompiers de l'Ardèche ont été présents auprès des Ardéchoises et des Ardéchois en assurant 32 068 interventions. C'est l'année record : jamais les sapeurs-pompiers de l'Ardèche n'ont réalisé autant d'opérations.

## FAITS MARQUANTS 2025

- ↳ **Mise en œuvre de NexSIS** qui permet d'unifier nationalement les systèmes d'information utilisés par les services d'incendie et de secours ;
- ↳ **Lutte contre les feux de forêt et d'espaces naturels**: le bilan annuel est de 132 interventions feux de forêt et d'espaces naturels (FDFEN). 205 ha ont été détruits, mais seulement 102 FDFEN et 132 ha durant la période estivale. Ainsi, le SDIS a été présent sur le terrain (14 caméras de levée de doute, 58 groupes d'incendie FDF assurés pendant 29 jours, 6 patrouilles mixtes avec les Forestiers-sapeurs et l'ONF et 151 heures pendant 33 jours de vol de surveillance et un sapeur-pompier à bord, 33 jours d'activation de la chaîne de commandement) afin de disposer de moyens dédiés spécifiquement aux feux de forêts, visibles sur le bord des routes, judicieusement positionnés pour attaquer massivement et rapidement tout départ de feu naissant. Il est à noter que cette année on a pu déterminer très régulièrement les origines de feu. Plus de 90 % sont d'origine humaine : en bord de route, travaux de débroussaillage, travaux agricoles... La foudre a causé également des départs de feux. Avec la gendarmerie et la DDT, l'équipe de recherche des causes et circonstances des incendies (RCCI) est intervenue à 8 reprises ;



- ↳ **Les renforts au profit de la Corse, du Var, des Bouches-du-Rhône, du Gard, du Vaucluse, de la Drôme et de l'Aude ont été nombreux** :
  - 17 détachements ont été constitués engageant 350 sapeurs-pompiers du SDIS
  - Le SDIS est intervenu dès les premières heures sur de nombreux feux cet été : les Pennes-Mirabeau le 8 juillet (750 ha), Martigues le 15 juillet (240 ha) et Ribeaute le 5 août (16 000 ha) ;
- ↳ **Dispositif de sécurité dans les gorges de l'Ardèche : 158 postes de secours ont été assurés sur les rapides des Branches, de la Dent noire et de la Toupine.**

Au total, environ 792 mises en sécurité et 87 sauvetages où les personnes étaient vraiment en difficulté ont été réalisés en 2025. Ce bilan est en grande partie à mettre au crédit de 63 sapeurs-pompiers ayant réalisé ces postes de secours.





**Ardèche**   
**LE DÉPARTEMENT**

---

Hôtel du Département - 82 boulevard de la Chaumette  
BP 737 - 07007 Privas cedex - Tél. 04 75 66 77 07

**ardeche.fr**